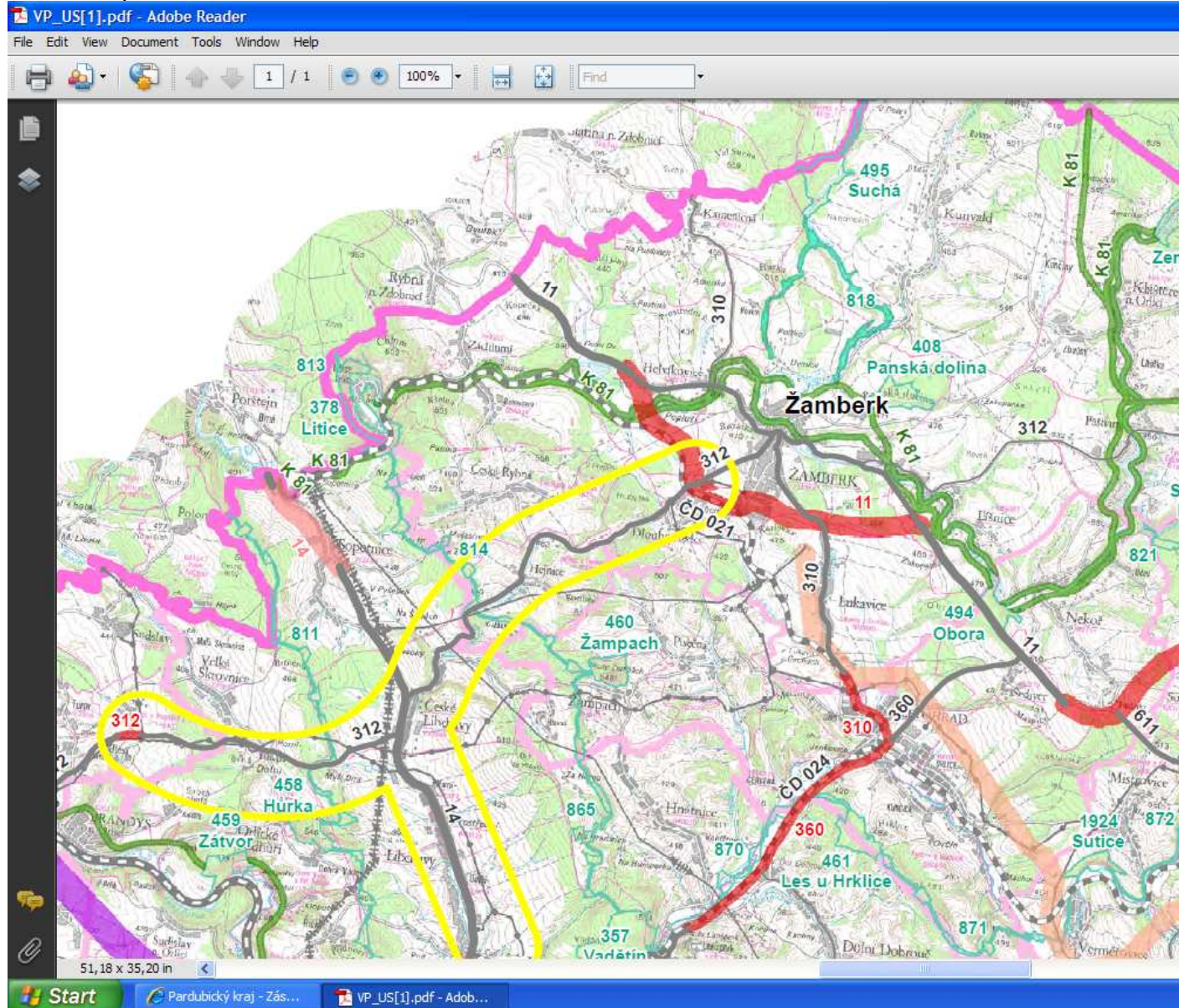


## Historie přivaděče a obchvatu obce Dlouhoňovice

V Zásadách rozvoje PK se objevuje obec ve dvou zájmových uzemích:

červeně: jižní obchvat Žamberka

žlutě: oblast přivaděče na R35 Choceň - Žamberk



## 8.1.2008 – schůzka v Helvíkovicích

### USNESENÍ

z jednání ve věci rychlostní komunikace R 35 – přivaděče a obchvatu města Žamberka, konaného ve čtvrtek dne 8. ledna 2008 v Helvíkovicích.

Přítomní: MVDr. Šalanský Petr starosta obce Helvíkovice  
Ing. Smola Pavel starosta obce Dlouhoňovice  
Mgr. Kalous Tomáš starosta města Žamberk  
paní Severová Irena starostka obce Lukavice  
Ing. Kepřta Miroslav starosta obce Líšnice  
Jiří Dyřt, RNDr. Nožka, Ing. Vlk MS ODS Žamberk

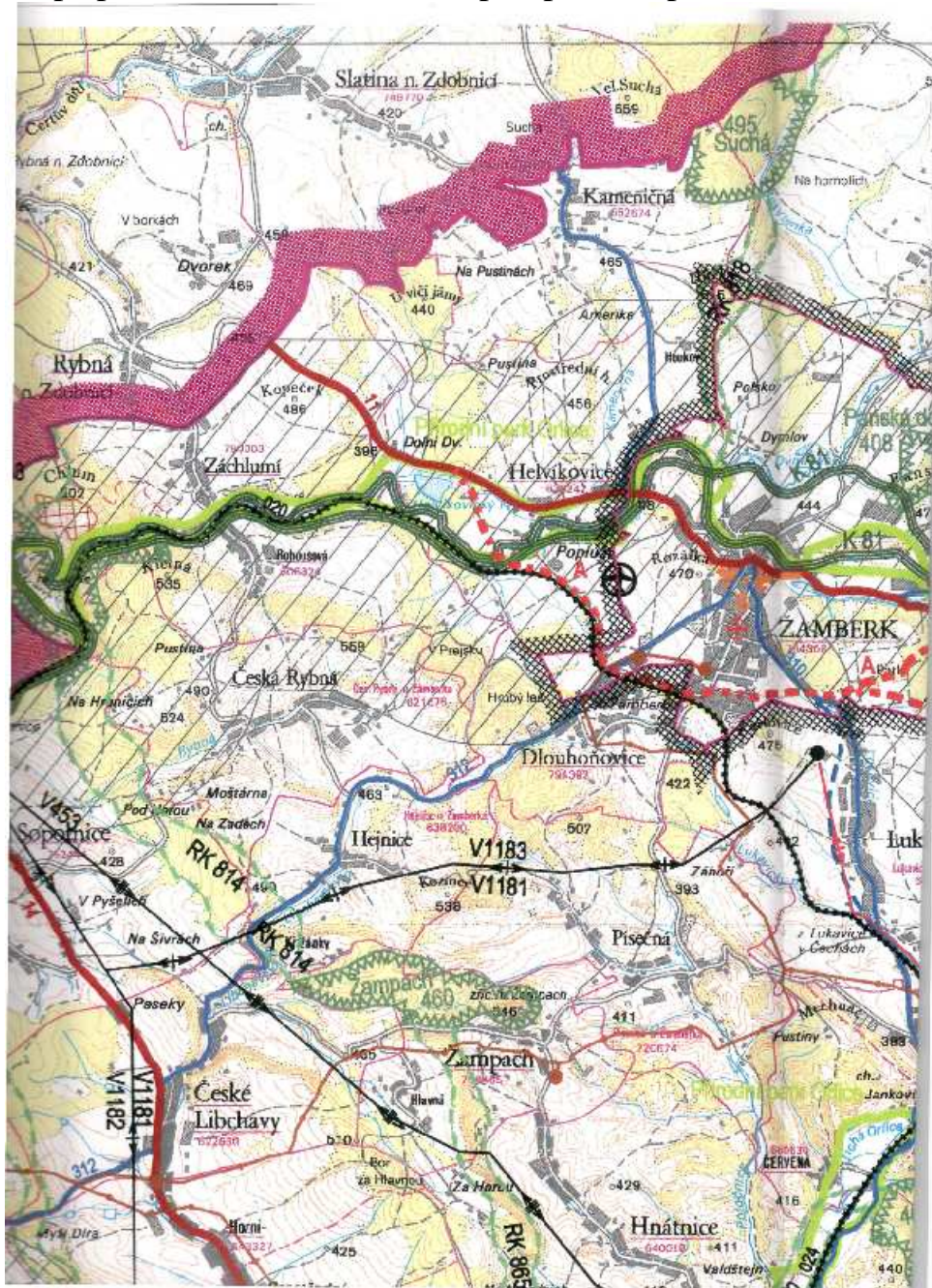
1. Podkladem k jednání byl dopis z 3.1.2008 a výkresová dokumentace rychlostní komunikace R 35, studie zpracovávané SUDOP Praha.
2. Níže podepsaní účastníci jednání:
  - a. Trvají na tom, aby jak přivaděč, ale také obchvat města Žamberka, byl součástí plánované rychlostní komunikace R 35 a jako takový byl připravován, realizován a financován.
  - b. Požadují, aby obchvat byl řešen z jižní strany a bezkolizně spojil všechny stávající směry, tj. Vamberk, Ústí nad Orlicí, Letohrad a Jablonné nad Orlicí.
  - c. Zavazují se, že v průběhu roku 2008 dopracují, přepracují, zkompilují územní plány svých obcí a měst tak, aby takovéto územní plány byly podkladem pro bezkonfliktní zpracování všech dalších stupňů přípravy a projektů stavby a v rámci projednávání, schvalování, přechvalování takovýchto územních plánů byly vyřízeny, předjednány, dohodnuty i zásadní problémy týkající se majetkových vztahů (zásadní souhlas majitelů pozemků v trase přivaděče a obchvatu města).

Podpisy:

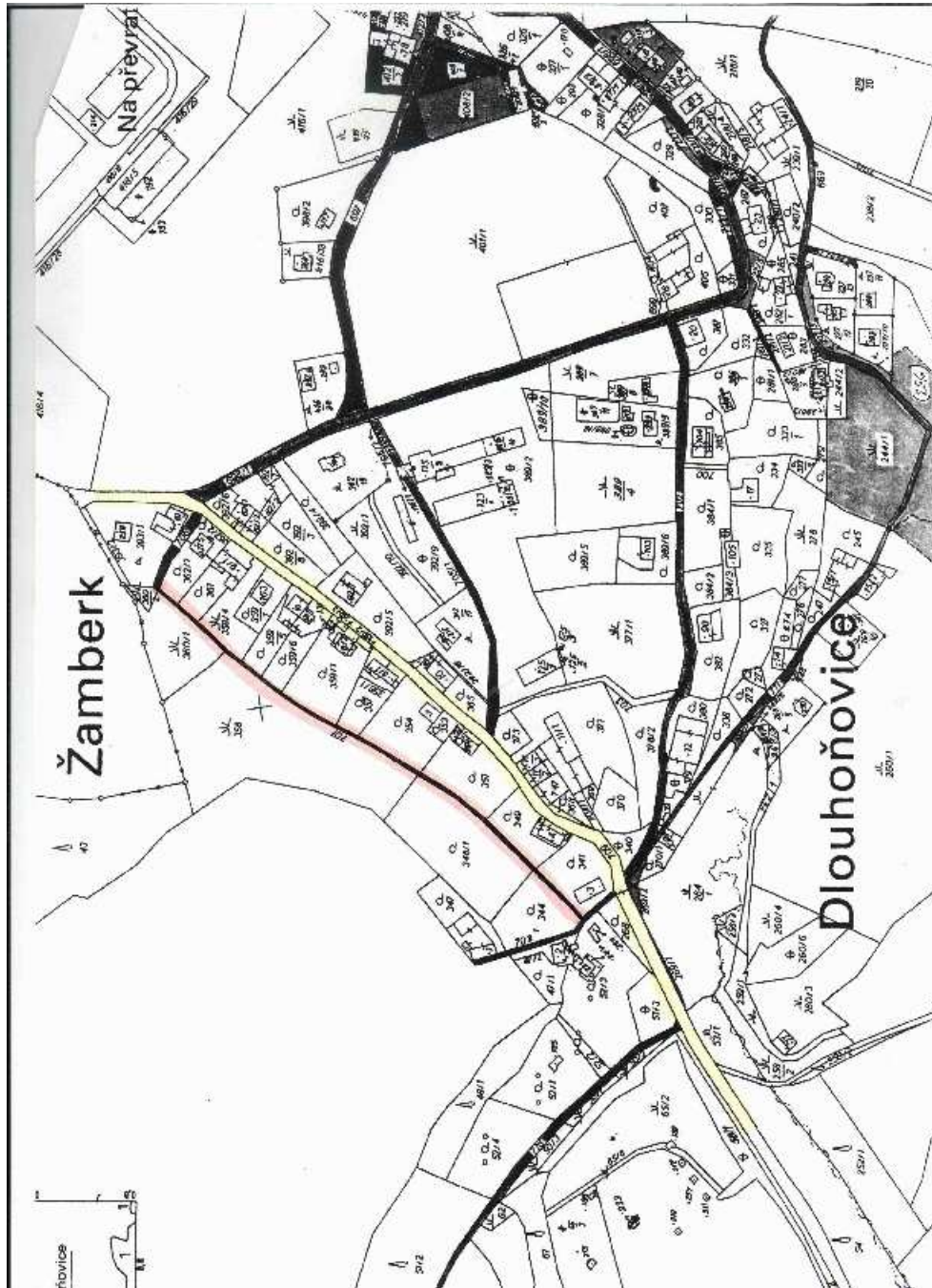
Rozdělovník: shora uvedení, podepsaní  
SUDOP Ing. Petr Košan  
Pardubický kraj Ing. Ivo Toman



Mapa předložená v Helvíkových předpokládá průtah obcí ulicí Hejnická

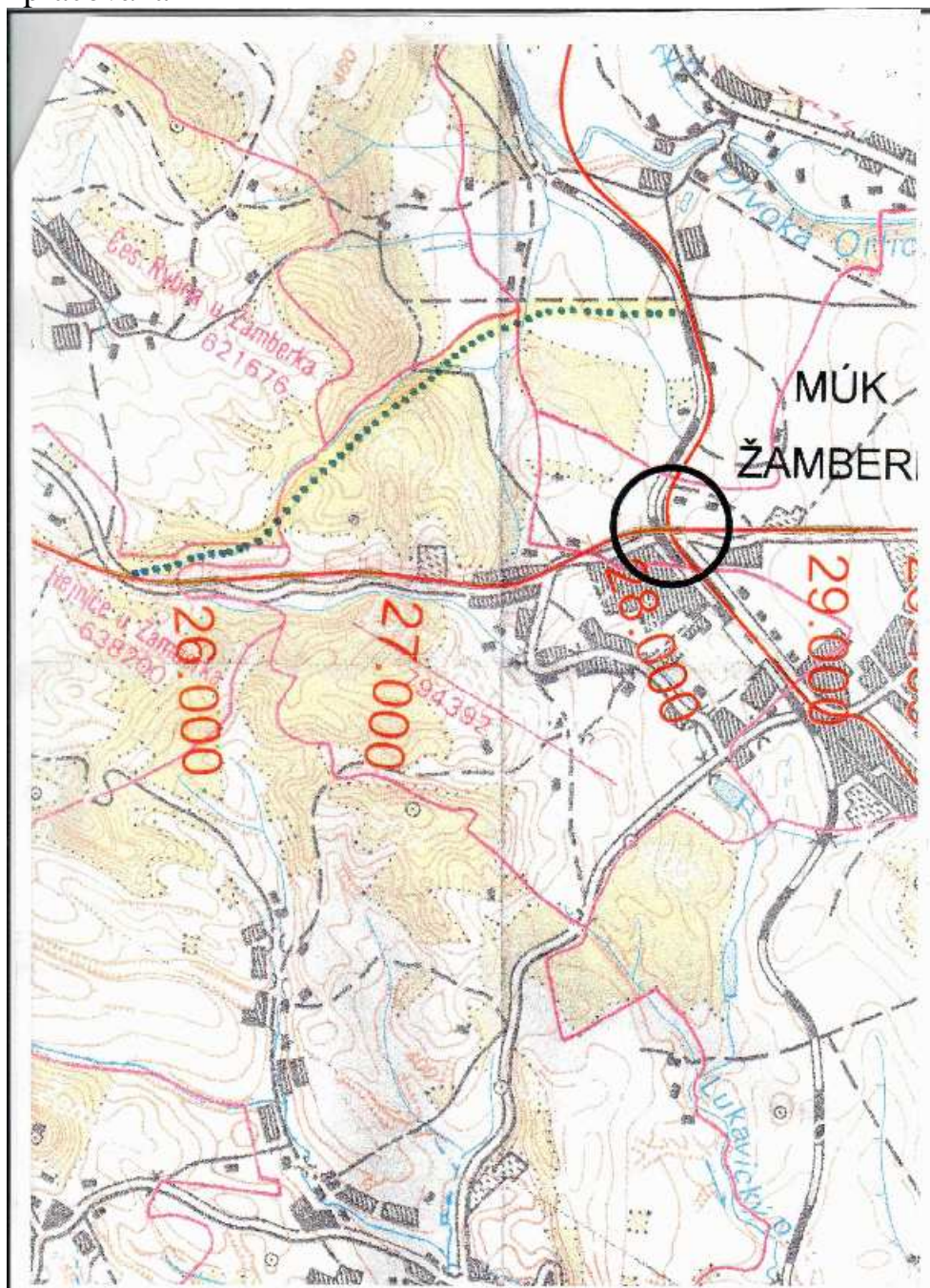


9.1.2008–první reakce – návrh Vych, odklonit průtah mimo zástavbu –trasa A

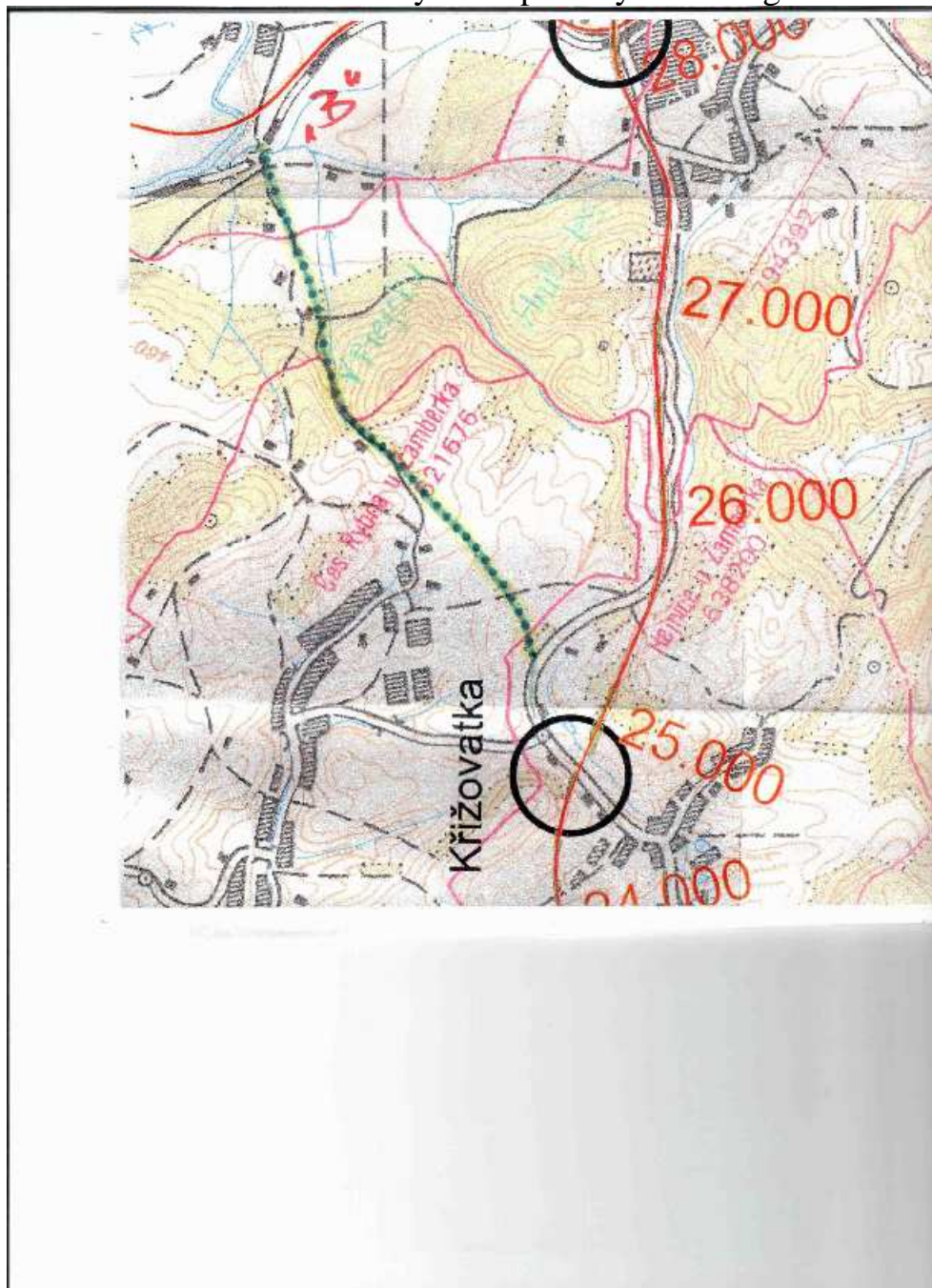




12.1.2008 –druhá reakce – trasa předložená Mgr.Biedlou nebyla nikdy zpracována



28.1.2008 třetí reakce –Černý les –společný návrh Mgr.Biedla + Vych, trasa B



## Odmítnutí trasy A obcí

---

### Obec Dlouhoňovice

Školská 71, Dlouhoňovice, PSČ 564 01

---

SUDOP PRAHA  
Ing. Petr Košan  
Obšanská 1a  
130 80 PRAHA 3 - Žižkov

Dlouhoňovice, 12. 2.2008

Vážený pane Košan,

Dovolte mi, obrátit se na Vás s následující prosbou. Včera v naší obci proběhla veřejná schůze zastupitelstva obce, na které občané Dlouhoňovic požadují odstranit variantu přívadče do Žamberka, kterou jsme dříve navrhovali (viz dopis níže). Občané navrhuji sepsání petice, případně další akce vyjadřující nesouhlas s touto variantou, která je zveřejněna i na webových stránkách SUDOP Praha. Myslím, že naše obec přispěla velkou řadou návrhů, ale tento je nedopatření.

Budeme s povděkem, podaří-li se tutu variantu odstranit.

#### **Vyjádření k navržené trase přívadče (Žamberk – Žamberk)**

K Vaší žádosti o vyjádření k navržené trase přívadče sdělujeme, že obec Dlouhoňovice nemá připomínek, kromě průjezdu ulicí Hejnická (viz příloha-žluté zvýraznění), která je lemována hustou zástavbou. Protože obec vlastní nádráček polní komunikaci (viz příloha-oranžové zvýraznění) nabízí možnost jejího využití při budování přívadce. V roce 2010 bude obec tvořit nový územní plán, ve kterém plánuje zapracování změn jednotlivých zón s ohledem na zrušování přívadce

Za obec

Ing. Pavl Smola

IČO 00580899  
Telefon 465 614791

bankovní spojení: KB Žamberk  
číslo účtu 26620-611/0100



## Potvrzení projektanta o odmítnutí trasy A



Obec Dlouhoňovice  
Ing. Pavel Smola  
Školská 71  
564 01 Dlouhoňovice

C.j.  
205/89/08

Vyřizuje/telefon  
Ing. Petr Košan/267 094-181

V Praze dne  
28.2.2008

**Věc: Přivaděč Zámorsk - Žamberk**

Obec Dlouhoňovice	
Datum vst.	1 03. 2008
Číslo	02/2008
aplikace	

Vážený pane starosto,

reaguji na Váš dopis ze dne 12.2.2008, týkající se odstranění Vámi navrhované varianty vedení přivaděče ve stopě stávající polní cesty ve Vaší obci z dalšího uvažování.

V rámci zpracování již odevzdané dopravní studie „Prověření optimálního koridoru R35 v úseku Zámorsk – Děřichov u M.T.“ byla všechna obdržaná stanoviska vložena do Dokladové části studie. Bude tam zahrnuto i toto Vaše poslední stanovisko. Tím naše práce na přivaděči, v rámci výše zmíněné dopravní studie, v tuto chvíli končí. Nicméně mohu konstatovat, že **vnímám Vaše vyjádření ze dne 9.1.2008 za stornované a neplatné.**


Následná technická studie, zabývající se konkrétním a přesnějším technickým řešením této stavby, by měla vycházet právě ze stanovisek místní samosprávy a vybrat takovou variantu trasy, která bude opět kompromisem mezi možnostmi a potřebami obyvatel i území přizpůsobeno s možností investora.

Dále Vás chci informovat, že technickou studií trasy přivaděče samozřejmě může zpracovávat jiná společnost než SUDOP PRAHA a.s. a nemůžeme zaručit otevřenost k další komunikaci s Vámi, nicméně budeme rádi, pokud Vaše vyjádření bude projektant této technické studie používat. Ani tím by však jeho komunikace se zastupiteli a zástupci obyvatel dotčených obcí končit neměla.

Na závěr bych ještě rád připomenul, že ačkoli se jedná o přivaděč k silnici R35, její význam a charakter se oproti stávajícímu stavu silnice II/312 příliš nezmění. Silnice by měla být navržena v dvoupruhovém uspořádání v kategorii S9,5/70 a rozsáhlejší přestavby si prioritně vyžádají zejména úseky s předpokládaným vyšším nárůstem intenzit provozu a úseky s navrhovujícím směrovým či výškovým vedením stávající silnice. Zbývající úseky nebude v nejbližší době nutně nikterak zásadně upravovat či překládat, pokud o to nebude zájem ze strany dotčené obce či investora stavby.

Z hlediska harmonogramu přípravy této stavby Vám mohu doporučit informovat se na Odboru strategického rozvoje kraje odd. územního plánování nebo na Odboru dopravy a silničního hospodářství, KÚ Pardubického kraje. Aktuálnější a přesnější informace v tomto ohledu Vám poskytnout nemohu.

S pozdravem

  
Ing. Petr Košan



Članská 15, 170 00 Praha 5 - Žitná, Česká republika  
IČO: 25753845  
☎ +420 267094172 ☎ fax +420 267094125  
♦ internet: <http://www.sudop.cz> ♦ e-mail: [petr.kosan@sudop.cz](mailto:petr.kosan@sudop.cz)  
IČO: 25753845 ♦ DIČ: C222753845



## 11.2.2008 –zasedání ZO , část zápisu

- Přivaděč – obec nebyla informována od KÚ ani min. dopravy, jediný kdo s obcí komunikuje je projekční firma SUDOP Praha a místní ODS (Ing. Vlk)
- V prosinci 2007 byla doručena žádost o vyjádření k návrhu trasy, asi 3 týdny poté vyšel článek v MF dnes, obec zaslala nové varianty A a B. (starosta přečetl a nechal kolovat), následovala 3. varianta, kterou na obec přinesl Mgr. Biedla. S celou záležitostí pracuje pouze firma SUDOP.
- Návrh veřejnosti – spojit se se starosty obcí Helvíkovice, Česká Rybná, Hejnice a Žamberk, kontaktovat hejtmana Pardubického kraje a sejít se přímo s ním. Stále více informací je v tisku a na internetu, než jsou ty, které jsou zasílány na obec.
- Připomínky veřejnosti
- Mgr. Biedla – bude rád, když se obec obyvatel ulice Hejnická zastane, navrhuje, že by bylo vhodné komunikovat s projekční firmou SUDOP
- Ing. Zámečnicková – skutečně poukazovat na to, že přivaděč nemůže vést středem obce, kde je rychlost 50 km/hod

únor 2008 Nový návrh obce, přivaděč vést úplně jinou trasou. Nikdo ho nevezl vážně.

**Obec Dlouhoňovice**  
Školská 71, Dlouhoňovice, PSČ 566 01

**SUDOP PRAHA**  
Ing. Petr Košan  
Olšanská 1a  
130 80 PRAHA 3 - Žižkov

Dlouhoňovice .....2.2008

**Vyjádření k navržené trase přivaděče ( Zámorsk – Žamberk) varianta IV.**

Vážení,

Dne 28.1.2008 jsme Vám zaslali dopis se třetí variantou trasy přivaděče v katastru obcí Dlouhoňovice, Česká Rybná a Hejnice. Protože diskuse mezi obyvatelstvem o tomto problému nepolevuje, předkládáme Vám opět další varianty (viz. mapky), které se nám zdají nejlevnější a k přírodě nejšetrnější i když jsou poněkud odvážné.

**Varianta A:** přivaděč Vysoké Mýto – Žamberk vůbec nebudovat, a místo toho prodloužit přivaděč Litomyšl – Čes. Třebová – Ústí nad Orlicí ve směru Letohrad – Žamberk, (viz. mapka se zeleným značením)



IČO 00580899  
Telefón 465 61479



#### **14.4.2008 – zasedání ZO, část zápisu**

- R35 – schůzka dotčených obcí s firmou SUDOP proběhla, celá je zaznamenána na diktafonu (možno poslechnout u starosty). Z informací pouze toto – pokud obchvat Žamberka půjde ulicí Nádražní bude max. rychlost 50 km/hod, budou retardéry, ostrůvky

**Pozn. Nikdo si záznam nepřišel poslechnout!!!**

25.8.2009 – Na úřední desce obce vyvěšena Vyhláška o veřejném projednání návrhu Zásad rozvoje PK...

strana 1

	<b>PARDUBICKÝ KRAJ</b>	<b>Obecní úřad Otavoňovice</b>
	Krajský úřad odbor strategického rozvoje kraje a evropských fondů oddělení územního plánování	došlo dne: 25. 8. 2009 230/2009
Číslo jednací: KrÚ 36411/2009 OSRKEF/OUP Vytvořuje: Ing. Zdenka Loumanová	V Pardubicích dne 24. 8. 2009	

## VEŘEJNÁ VYHLÁŠKA

o veřejném projednání návrhu

### ZÁSAD ÚZEMNÍHO ROZVOJE PARDUBICKÉHO KRAJE

Krajský úřad Pardubického kraje, odbor strategického rozvoje kraje a evropských fondů, oddělení územního plánování, jako příslušný orgán územního plánování, dle § 7 odst. 1, písm. a) zákona č. 183/2006 Sb., o územním plánování a stavebním řádu (dále jen stavební zákon), ve znění pozdějších předpisů, oznamuje v souladu s ustanovením § 39 odst. 1 a § 22 stavebního zákona, že se o upraveném a posouzeném návrhu Zásad územního rozvoje Pardubického kraje, které je návrhem opatření obecné povahy, bude konat veřejné projednání

**ve středu dne 21. října v 9:00 hodin  
v Sukově síni Domu hudby, Sukova tř. 1260, Pardubice.**

**Dokumentace Zásad územního rozvoje Pardubického kraje,**  
která je návrhem opatření obecné povahy s odůvodněním, v souladu s ustanovením § 171 až 174 zákona č. 500/2004 Sb., správní řád, ve znění pozdějších předpisů, obsahujícím i vyhodnocení vlivů zásad územního rozvoje na udržitelný rozvoj území,

**bude minimálně po dobu 30 dnů ode dne doručení veřejné vyhlášky  
vystavena k veřejnému nahlédnutí**

- na webových stránkách kraje [www.pardubickykraj.cz](http://www.pardubickykraj.cz), krajský úřad, informace z odborů, odbor strategického rozvoje kraje a evropských fondů, oddělení územního plánování, územní plánování, zásady územního rozvoje, řízení o ZUR Pk  
<http://www.pardubickykraj.cz/index.asp?thema=3800&category>
- v listinné podobě na odboru strategického rozvoje kraje a evropských fondů, oddělení územního plánování, Krajského úřadu Pardubického kraje, budova ÚZSVM, Náměstí republiky 12, Pardubice, kancelář č. 303 a č. 304 (2.NP)

Veřejná vyhláška se považuje za doručenu 15. dnem po jejím vyvěšení na úřední desce Krajského úřadu Pardubického kraje a na úředních deskách obecních úřadů v obcích Pardubického kraje (tzn. všech obecních a městských úřadů, úřadů městysů a magistrátů města).

Dle ustanovení § 39 odst. 2 stavebního zákona mohou námitky proti návrhu zásad územního rozvoje podat pouze obce v řešeném území a obce s Pardubickým krajem sousedící (dále jen „dotčené obce“) a zástupce veřejnosti (ve smyslu § 23 stavebního zákona).

**Nejpozději při veřejném projednání, může každý uplatnit své připomínky, dotčené obce a zástupce veřejnosti námitky s jejich odůvodněním a současně musí vymezit území dotčené námitkou.**



Dotčené orgány uplatní na závěr veřejného projednání svá stanoviska k uplatněným připomínkám a námitkám.

K později uplatněným stanoviskům, připomínkám a námitkám se dle § 39 odst. 2 stavebního zákona nepřihlíží.

V souladu s § 22 odst. 3 stavebního zákona se stanoviska, námitky a připomínky uplatňují písemně a musí být opatřeny identifikačními údaji a podpisem osoby, která je uplatňuje.

Adresa pro zaslání připomínek a námitek:

Krajský úřad Pardubického kraje  
odbor strategického rozvoje kraje a evropských fondů  
oddělení územního plánování  
Komenského náměstí 125  
532 11 Pardubice.

Současné prosíme o zaslání připomínek a námitek i v elektronické formě na adresu:  
[zdena.loumanova@pardubickykraj.cz](mailto:zdena.loumanova@pardubickykraj.cz)



Ing. Pavel Kalivoda  
vedoucí odboru

Tato vyhláška byla vyvěšena na úřední desce

Obecního úřadu/ Úřadu městysu/ Městského úřadu/ Magistrátu města. (nehodící se škrtněte)

Dlouhoňovice

v době minimálně od 31. 8. 2009 do 21. 10. 2009, což se tímto potvrzuje

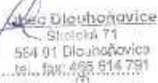
Vyvěšeno: 25. 8. 2009

Sejmuto: 21. 10. 2009



V Dlouhoňovicích dne 25. 8. 2009

razítko, podpis



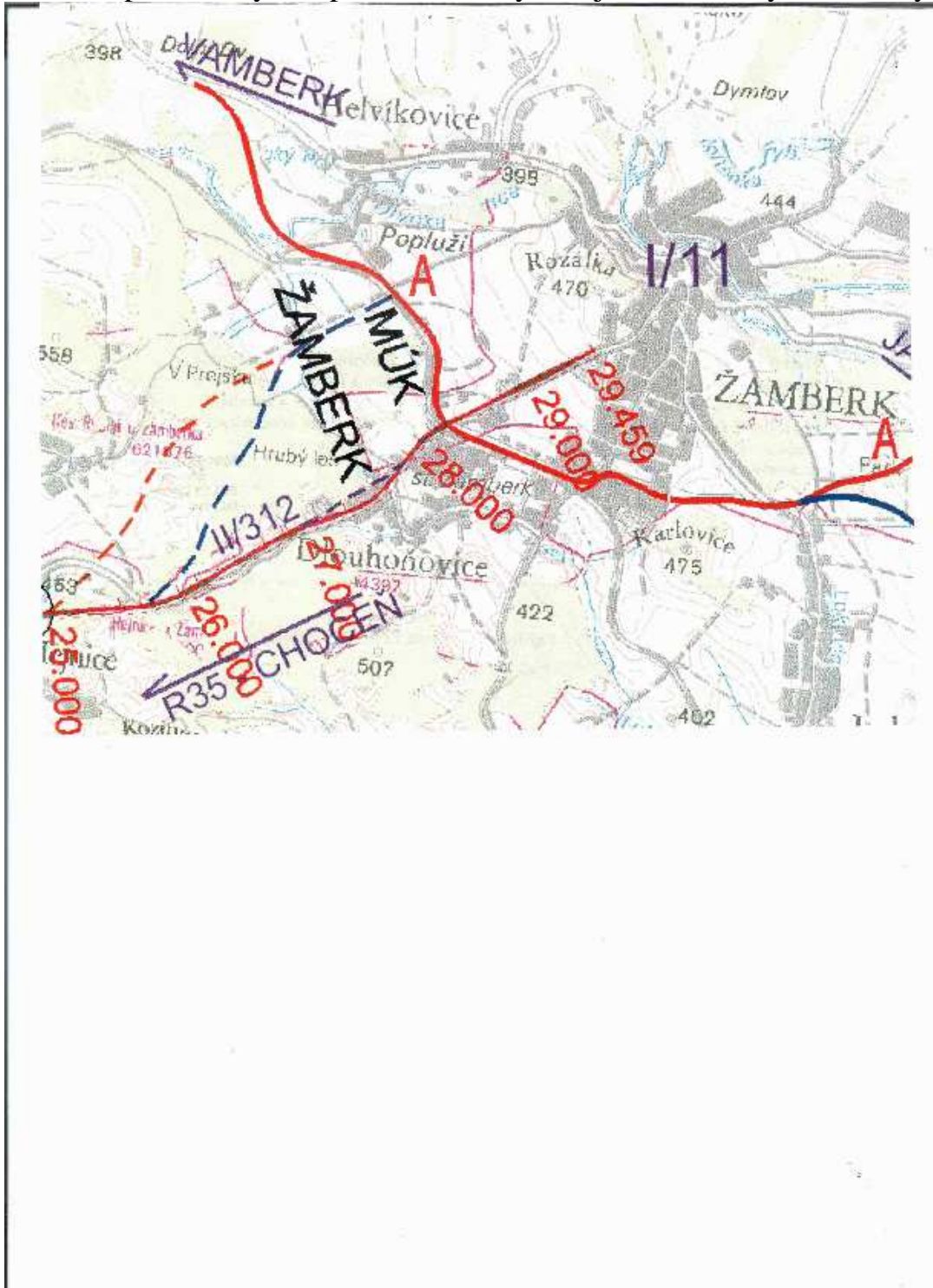
7.9.2009 – pozvánka na projednání „Vyhledávací studie

13.10.2009 – připomínka obce Dl. k návrhu „Zásad PK....(str.181)-obchvat – zamítnuto

22.10.2009 – Projednání studie „Obchvat.“, v mapě je křížení obchvatu s trasou s trasou A, tj. v místě dnešního přejezdu ČD u „mlékárny“

## 20.9.2010 - zasedání ZO, část zápisu

- jednání na KÚ Pardubice – seznámení starostů s informacemi k vyhl. studii k napojení na R 35. Nedostatky stejné jako před 2,5 lety, nově přibyla varianta přes Hrubý les, původní 2 nevyhovující ale zůstaly zachovány.





# Vyhodnocení studie

Všechny trasy A,B,C,D v ortomape



## 4.2 Návrhová kategorie

Třída pozemní komunikace: silnice II. třídy

Návrhová kategorie v extravilánu S 9,5/70

**Návrhová kategorie v intravilánu: MS2 8/50**

Požadovaná úroveň kvality: stupeň D

Označení pozemní komunikace: II/312

Základní příčné uspořádání silnice S 9,5/70:

Jízdní pruhy	2 x 3,50 m	7,00 m
Vodící proužky	2 x 0,25 m	0,50 m
Zpevněná krajnice	2 x 0,50 m	1,00 m
<u>Nezpevněná krajnice</u>	<u>2 x 0,50 m</u>	<u>1,00 m</u>
Volná šířka celkem		9,50 m

**Základní příčné uspořádání silnice MS2 8/50:**

Jízdní pruhy	2 x 3,25 m	6,50 m
Vodící proužky	2 x 0,25 m	0,50 m
<u>Bezpečnostní odstup</u>	<u>2 x 0,50 m</u>	<u>1,00 m</u>
Volná šířka celkem		8,00 m

## Tunely

Tunely jsou navrženy pouze v trase „B“ z důvodů překonání terénních hřebenů. Jedná se o hřeben mezi Velkou Skrovnicí a Českými Libchavami s tunelem dl. 650 m, hřeben severně od obce Hejnice s tunelem dl. 300 m, hřeben severozápadně od obce Dlouhoňovice s tunelem dl. 670 m.

## **Hodnocení variant tras A, B, C, D**

### **TRASA A**

#### *Z hlediska technického:*

Jedná se o nejkratší trasu – 17,657 km vedenou zčásti v trase stávající silnice II/312 s optimalizací směrového a výškového vedení trasy v úsecích s nevhodnými směrovými a výškovými poměry, zčásti je vedena obchvaty všech obcí v trase v jejich blízkosti. V úseku obchvatu obcemi České Libchavy (od silnice I/14 ve směru na Žamberk), Hejnice a Dlouhoňovice prochází velmi členitým územím. Na konci obce Dlouhoňovice prochází přes území s plánovanou obytnou zástavbou. Z hlediska technických parametrů (směrové a výškové poměry) se jedná o 2. nejvhodnější trasu.

#### *Z hlediska dopravního:*

Trasa je vedena téměř v celém úseku v extravilánu (kromě úseku dl. 300 m v obci České Libchavy). Trasa umožňuje přímé dopravní napojení všech obcí nacházejících se podél stávající silnice II/312. Z hlediska plynulosti provozu se jedná o 2. nejvhodnější trasu.

#### *Z hlediska ekonomického:*

Orientační stavební náklad 1 141 mil. Kč je 2. nejvyšším.

#### *Z hlediska vlivu na životní prostředí:*

Z hlediska míry neprůchodnosti územím je trasa nejnepříznivější – 100%

### **TRASA B**

#### *Z hlediska technického:*

Jedná se o 2. nejkratší trasu – 17,825 km vedenou v 1. části (6,5 km) v trase stávající silnice II/312 s optimalizací směrového a výškového vedení trasy s obchvaty obcí a ve 2. části (11,3 km) mimo stávající trasu II/312 a mimo zástavbu. Tato trasa je nejvelkorysejší, je vedena nejdále od zástavby a vyžaduje vzhledem ke konfiguraci terénu stavbu 3 tunelů délky 650 m, 300 m a 670 m. Z hlediska technických parametrů (směrové a výškové poměry) se jedná o trasu s nejpříznivějšími parametry, z hlediska náročnosti výstavby o trasu nejnáročnější.

#### *Z hlediska dopravního:*

Trasa je vedena v celém úseku v extravilánu. Trasa neumožňuje přímé dopravní napojení obcí České Libchavy, Hejnice a Dlouhoňovice a nemá přímou návaznost na napojení centra města Žamberk, čímž zcele nenaplnuje sběrnou funkci pro kterou je tato silnice určena. Z hlediska plynulosti provozu se jedná o nejvhodnější trasu.

#### *Z hlediska ekonomického:*

Orientační stavební náklad 4 088 mil. Kč je nejvyšší, několikanásobně (3,5x - 4,3x) převyšuje náklad ostatních tras z důvodů nutnosti stavby tunelů.

#### *Z hlediska vlivu na životní prostředí:*

Z hlediska míry neprůchodnosti územím je trasa 3. nejpříznivější – 93,1%

## **TRASA C**

### *Z hlediska technického:*

Jedná se o 2. nejdelší trasu – 18,153 km vedenou v trase stávající silnice II/312 v průtahu všemi obcemi s částečnou optimalizací směrového a výškového vedení trasy v úsecích s nevhodnými směrovými a výškovými poměry. V úseku mezi obcemi České Libchavy a Hejnice není reálné dodržet normové parametry směrového návrhu trasy pro danou návrhovou rychlost. V trase se nenacházejí mostní objekty, naopak bude vyžadovat největší rozsah protihlukových opatření a zásahu do inženýrských sítí v průtahu obcemi. Z hlediska technických parametrů (směrové a výškové poměry) se jedná o nejnevhodnější trasu.

### *Z hlediska dopravního:*

Trasa je vedena v průtahu obcemi v parametrech částečně zlepšených oproti stávající trase daných dispozicí přilehlé zástavby. Trasa umožňuje přímé dopravní napojení všech obcí nacházejících se podél stávající silnice II/312. Z hlediska plynulosti a bezpečnosti provozu se jedná o nejnevhodnější trasu.

### *Z hlediska ekonomického:*

Orientační stavební náklad 944 mil. Kč je nejnižším.

### *Z hlediska vlivu na životní prostředí:*

Z hlediska míry neprůchodnosti územím je trasa nejpříznivější – 79,5%

Z hlediska hlukové zátěže na obyvatele obcí jimiž je trasa vedena v průtahu je trasa nejneprůchodnější, což míra neprůchodnosti plně nepostihuje.

## **TRASA D**

### *Z hlediska technického:*

Jedná se o nejdelší trasu – 18,747 km (z toho 2,088 km v peáži se silnicí I/14) vedenou zčásti v trase stávající silnice II/312 s optimalizací směrového a výškového vedení trasy v úsecích s nevhodnými směrovými a výškovými poměry, zčásti je vedena obchvaty obcí v trase v jejich blízkosti. V úseku obchvatu obcemi České Libchavy (od silnice I/14 ve směru na Žamberk), Hejnice a Dlouhoňovice prochází velmi členitým územím. Na konci obce Dlouhoňovice prochází přes území s plánovanou obytnou zástavbou. Z hlediska technických parametrů (směrové a výškové poměry) se jedná o 3. nejvhodnější trasu.

### *Z hlediska dopravního:*

Trasa je vedena v převážné části v extravilánu (kromě úseku peáže s I/14 v obci České Libchavy a v obci Dlouhoňovice). Trasa umožňuje přímé dopravní napojení všech obcí nacházejících se podél stávající silnice II/312. Z hlediska plynulosti provozu se jedná o 3. nejvhodnější trasu.

### *Z hlediska ekonomického:*

Orientační stavební náklad 1 034 mil. Kč je 2. nejnižším.

### *Z hlediska vlivu na životní prostředí:*

Z hlediska míry neprůchodnosti územím je trasa 2. nejpříznivější – 91,9%



## **8.2 Doporučení vhodné varianty**

Na základě komplexního posouzení tras z hlediska vlivu na životní prostředí, technického, dopravního a ekonomického hlediska je stanoveno pořadí vhodnosti tras:

### **1 – Trasa D – nejvhodnější**

Trasa je přijatelná ze všech hledisek

### **2 – Trasa C – méně vhodná**

Trasa prochází v průtahu obcemi v převážné části ve stísněných poměrech

### **3 – Trasa A – nevhodná**

Trasa je nejnevhodnější z hlediska vlivu na životní prostředí

### **4 – Trasa B – nejméně vhodná**

Trasa je nejnevhodnější zejména z hlediska podstatně nejvyšších nákladů a skutečnosti, že plně nezajišťuje sběrnou funkci

## 15.10.2010 – zápis z jednání R35



### MĚSTO ŽAMBERK

Kancelář starosty

Masarykovo nám. 166, 564 01 Žamberk

#### Zápis z jednání ze dne 15. 09. 2010

„Pracovní jednání zástupců okolních obcí za účelem dohody optimální trasy  
přivaděče z R 35“

Jednání se uskutečnilo dne 15. září 2010 od 8.00 hodin na Městském úřadu  
v Žamberku, za účasti:

- Jiří Dyrut – starosta města Žamberk
- Ing. Pavel Smola – starosta obce Dlouhoňovice
- Ladislav Harapát – starosta obce Hejnice
- Zdeněk Kacálek – České Líbechavy

\*\*\*\*\*

Zástupci obcí se shodli, že neoptimálnější trasou je trasa B, která minimálně zasahuje do  
obydlených částí obcí.

S ohledem na reálnost a finanční náročnost žádají odbor strategického rozvoje Pardubického  
kraje o dokončení projektové dokumentace a realizaci přivaděče z R 35 u obce Dlouhoňovice  
v trase C u zastavěné části a následné napojení (mimo zastavěnou část území) na trasu A. U  
obce Hejnice zachovat trasu C pro křižovatku na Českou Rybnou a u této křižovatky přejít na  
trasu A. V místě křížení trasy A a trasy B za obcí Hejnice přejít na trasu B až k silnici I/14. Z  
této křižovatky napojit na trasu G.

Podpisy přítomných

Příloha: Mapa vyhledávací studie dopravního připojení Žamberka a Ústeckoarlicka v měřítku  
1:50 000 se zakreslením navržené trasy