



PROGRAM ROZVOJE OBCE

DLOUHOŇOVICE

OBDOBÍ 2015 – 2024

Červen 2014

Obsah

Úvod.....	3
1 Analytická část	4
1.1 Charakteristika obce	4
1.1.1 Poloha	4
1.1.2 Historické souvislosti	5
1.2 Obyvatelstvo	5
1.3 Hospodářství.....	8
1.3.1 Charakter hospodářství v obci	8
1.3.2 Charakteristika klíčových subjektů	9
1.3.3 Trh práce	12
1.4 Infrastruktura.....	13
1.4.1 Technická infrastruktura	13
1.4.2 Dopravní infrastruktura	15
1.4.3 Dopravní obslužnost	16
1.5 Vybavenost	17
1.5.1 Bydlení	17
1.5.2 Kultura	17
1.5.3 Sport a tělovýchova	18
1.5.4 Školství a vzdělání.....	18
1.5.5 Zdravotnictví	18
1.5.6 Sociální péče	19
1.6 Životní prostředí	19
1.6.1 Geologie.....	19
1.6.2 Vodní zdroje.....	19
1.6.3 Flóra.....	19
1.6.4 Fauna	20
1.6.5 Okolí.....	20
1.6.6 Ovzduší	20
1.6.7 Ochrana ŽP	20
1.6.8 Statistika	21
1.7 Správa obce	21
1.7.1 Obecní úřad a kompetence obce.....	21
2 SWOT analýza	27
3 Vize a opatření.....	30
3.1 Revitalizace areálu bývalého ZD	30
3.2 Rekonstrukce a údržba komunikací	30
3.3 Místo vhodné pro klidný život a rekreaci	30
Přílohy.....	31

Úvod

Tvorba Programu rozvoje obce (dále jen PRO) je dána zákonem č. 128/2000 Sb., o obcích. PRO by měla mít zpracovaný každá obec. Dlouhodobější plánování by mělo zefektivnit využití finančních prostředků obce, pomoci k získávání dotací, udržovat kontinuitu rozvoje obce při střídání zastupitelstev ve volbách.

Zastupitelstvo Obce Dlouhoňovice svým usnesením ze dne 20. 12. 2013 rozhodlo vypracovat Plán rozvoje obce Dlouhoňovice na rok 2015-2024. Některé výstupy mohou mít i dlouhodobější období na plnění s ohledem na finanční možnosti obce.

Pro tvorbu PRO byla vytvořena skupina ve složení: Petr Nun, Jan Vych, Ing. Pavel Fadrný, Ing. Vladimír Fabián, Mgr. Radek Biedla, Ing. Lenka Zámečnicková, Ing. Tomáš Plundra.

Celý dokument je zpracován dle elektronické podpory Ministerstva pro místní rozvoj ČR. (CZ.1.04/4.1/62.00008). Údaje, ze kterých členové čerpali, byly stránky Českého Statistického úřadu, z databází Obce Dlouhoňovice, Občasníku vydávaného obcí a dotazníkového šetření. Mezi obyvatele starší 18 let bylo rozdáno 631 dotazníků, zpět ke zpracování se vrátilo 310, což představuje 49 %. Jejich podrobnější vyhodnocení je uvedeno na str.34-36 Dále bylo dotazníky osloveno 22 podnikatelů, kteří působí na území obce. Ke zpracování bylo odevzdáno 8, což je 36 %. Pracovní skupině vyšla vstříc obec, která poskytla potřebné technické zázemí. Členové se pravidelně scházeli a své výstupy ukládali na sdílený disk. Tak byla zajištěna maximální provázanost jednotlivých výstupů. Z těchto výstupů byla provedena SWOT analýza a formulovány strategické závěry. PRO byl předložen prostřednictvím webových stránek k diskusi zastupitelům a na zasedání zastupitelstva dne: 29.9.2014 pod č. usn.42/2014 schválen. Jak se nám to podařilo, ukáže čas.

1 Analytická část

1.1 Charakteristika obce

1.1.1 Poloha

Obec Dlouhoňovice leží v bývalém okrese Ústí nad Orlicí (vzdálenost od okresního města je přibližně 15 km) v Pardubickém kraji (vzdálenost od krajského města Pardubic je zhruba 60 km). Obcí s rozšířenou působností (ORP) i pověřeným obecním úřadem (POU) je město Žamberk (3 km). Historická spádovost obce je ale spíše ke krajskému městu Královehradeckého kraje (vzdálenost Hradce Králové je cca 55km), a to zejména díky historickým vazbám a jednodušší dopravní dostupnosti (silnice I/11 a železniční trať 021). Obcí prochází železniční jednokolejná neelektrifikovaná trať číslo 021 z Týniště nad Orlicí do Letohradu. Silnice 2 třídy č. II/312, komunikace 3 třídy a několik místních komunikací (celkem cca 7 km komunikací). Katastrem prochází cykloturistická trasa a značené turistické trasy pro pěší.

Obec Dlouhoňovice leží v podhůří Orlických hor v kopcovité krajině s průměrnou nadmořskou výškou 416 m. n. m. Nejvýše položeným bodem je zalesněný vrch Perdějov (509 m. n. m.), nejnižším bodem je místo, kde pod Hrnčířovským rybníkem opouští Dlouhoňovický (dále nazývaný Lukavický) potok katastr obce (410 m. n. m.). Dlouhoňovice leží na rozvodí Divoké a Tiché Orlice v severovýchodní části Pardubického kraje přibližně na 16°26'29" východní délky a 50°4'44" severní šířky. Sousedními obcemi jsou Žamberk a Helvíkovice na severu, Lukavice na východě, Bohousová, Česká Rybná a Hejnice na západě a Písečná na jihu. Se sousedním Žamberkem jsou Dlouhoňovice propojeny plynulou bytovou i průmyslovou zástavbou a mají tak ryze příměstský charakter.

Rozloha Dlouhoňovic je 390,069 ha a obec má pouze jedno katastrální území, jednu sídelní jednotku a nemá žádné odloučené části. K 1. 1. 2014 žilo v obci celkem 790 stálých obyvatel, vypočtená hustota zalidnění je tedy 202,53 obyvatel na km², což je výrazně víc než celorepublikový průměr (cca 133 obyvatel/km²).

Menší severozápadní část katastru je odvodňována levobřežním přítokem Divoké Orlice, většina obce je Dlouhoňovickým potokem (celková délka toku 7,8 km) odvodňována do Tiché Orlice. V lesích a mokřinatých půdách pramení řada drobných potůčků a vodotečí a je zde několik upravených studánek s výtečnou pramenitou vodou.

Na sever a na východ od Dlouhoňovic je krajina zvlněná a otevřená s dalekými výhledy na Orlické hory a masiv Kralického Sněžníku. Na jihu a západě je pásmo zalesněných vrchů Žamberské pahorkatiny, jejichž nadmořská výška přesahuje 500 m. n. m. Převládající dřevinou v okolních lesích je smrk (méně borovice či smíšené porosty). Podíl lesní půdy se neustále mírně zvyšuje a zaujímá cca 160 ha (tj. cca 41 % rozlohy obce). Zemědělská půda cca 190 ha je tvořena převážně lukami (cca 100 ha), pastvinami (cca 50 ha), poměrně málo ornou půdou (cca 20 ha), dále zahradami a ovocnými sady (cca 20 ha). Vodní plochy zabírají cca 4 ha obce, zhruba 10 ha jsou plochy zastavěné a zbylých cca 27 ha jsou plochy ostatní.

Na severovýchodě katastru je půda převážně těžká (jíl, slínovec, opuková spodina), nepříliš úrodná a geologicky náleží k útvaru křídovému. Na západě a jihu je půda spíše lehká, hlinitopísčité do červena zbarvená, geologicky náležející k permskému útvaru.

1.1.2 Historické souvislosti

Doba založení obce Dlouhoňovice není známá. První pozdní písemná zmínka je až z roku 1543. Většina sídel v okolí vznikala koncem 13. nebo spíše ve 14. století. Je proto tedy pravděpodobné, že Dlouhoňovice vznikly rovněž někdy v průběhu 14. století. Od počátku své existence patřily Dlouhoňovice k žampašskému panství (spolu s Hejnicemi, Křižánky, Písečnou, Hnátnicí, Hlavnou a Žampachem). Církevní správa spadala pod kostel a faru v Písečné. Na vznik názvu obce je několik teorií. Jako nejpravděpodobnější se jeví odvození názvu od způsobu utváření zemědělské plužiny – tzv. dlouhých honů (dosud pomístný název Na dlouhých honech). V roce 1648 zřídili v obci žampašští jezuité hospodářský dvůr. Po celou svou existenci až do druhé poloviny 20. století měla obec ryze zemědělský ráz. Kromě zemědělství zde byla pouze cihelna a různá drobná řemesla (např. hrnčířství, tkalcovství aj.). V roce 1816 byla v obci zřízena škola, která svému účelu sloužila do roku 1975. Z památek je v obci nejhodnotnější dřevěná zvonice z roku 1797.

V roce 1960 byly Dlouhoňovice integrovány pod město Žamberk, jehož součástí byly do roku 1990, kdy byla samostatnost obce obnovena. Během těchto 30 let došlo k úplnému propojení intravilánů obou obcí.

V 80. letech do života obce velmi necitlivě zasáhla výstavba předimenzované velkokapacitní mlékárny a následně stavba čtyř panelových domů. Tím Dlouhoňovice ztratily svůj vesnický charakter a výrazně utrpěla urbanistika obce.

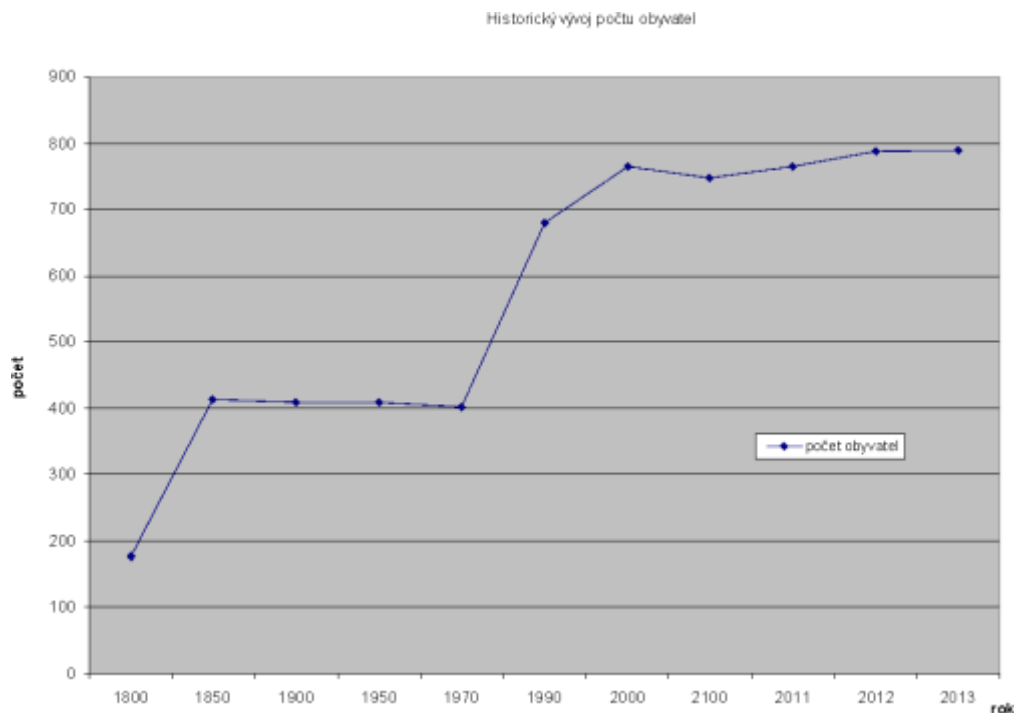
I přes samostatnost obce je její rozvoj do značné míry ovlivňován rozvojem města Žamberka, se kterým jsou Dlouhoňovice - nejen díky své poloze - velmi úzce spjaty. Žamberk je pro Dlouhoňovice místem, kde jsou školy, úřady, zdravotní péče, pracovní příležitosti, obchody, služby a veškerá potřebná infrastruktura. O provázanosti obou obcí svědčí například i to, že železniční stanice Žamberk leží na katastru Dlouhoňovic. Dlouhoňovice pak poskytují Žamberku rekreační zázemí s možností širokého celoročního sportovního využití.

1.2 Obyvatelstvo

Obec Dlouhoňovice má v současné době 790 obyvatel. Při rozloze 390 ha má největší hustotu obyvatel ze všech okolních obcí. Díky této skutečnosti má dostatečné daňové příjmy a malé provozní náklady. Z historických pramenů je sestavena tabulka, která uvádí počty obyvatel Dlouhoňovic od roku 1800. V první části je dělena po 50 letech, pak 20 letech, 10 letech a poslední čtyři roky jsou po roce.

Rok	1800	1850	1900	1950	1970	1990	2000	2010	2011	2012	2013
počet	177	413	409	409	401	679	765	747	765	787	790

Tabulka 1: Počet obyvatel v letech 1800 - 2013



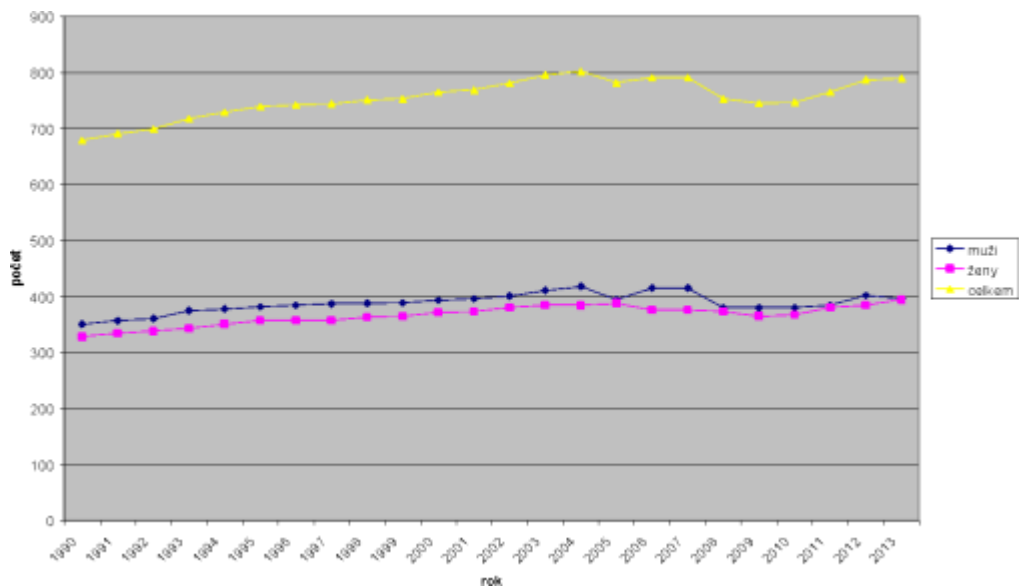
Graf 1: Historický vývoj počtu obyvatel

Z tabulky a zejména grafu je vidět, že počet obyvatel obce byl od poloviny 19. stol. řádově 400. K podstatné změně došlo po roce 1986, kdy bylo v obci postaveno 96 b. j. a počet obyvatel se zvětšil na dvojnásobek. V té době však byla obec součástí města Žamberk, kam byla integrována v roce 1960. Od roku 2 000 je stav v podstatě stabilizovaný.

Rok	Ženy	Muži	Celkem	Rok	Ženy	Muži	Celkem
1990	351	328	679	2002	401	380	781
1991	357	334	691	2003	411	385	796
1992	361	338	699	2004	418	384	802
1993	375	343	718	2005	394	388	782
1994	378	351	729	2006	415	376	791
1995	382	357	739	2007	415	376	791
1996	385	357	742	2008	380	373	753
1997	387	357	744	2009	380	365	745
1998	388	363	751	2010	380	367	747
1999	389	364	753	2011	385	380	765
2000	393	372	765	2012	402	385	787
2001	396	373	769	2013	396	394	790

Tabulka 2: Počet obyvatel v letech 1990 - 2013

Z tabulky a z dalšího grafu je zřejmé, že i v Dlouhoňovicích žije více žen než mužů. Rozdíl v posledních letech však není nijak dramatický.



Graf 2: Vývoj počtu žen, mužů a celkem obyvatel za posledních 13 let

rok	2013	2012	2011	2010	2009	2008	2007	2006	2005	2004	2003
věk	M	Ž	M	Ž	M	Ž	M	Ž	M	Ž	M
0	28	30	26	28	23	24	24	20	24	17	23
5	30	18	28	17	24	17	15	15	14	16	14
10	15	14	18	18	16	11	14	10	17	9	24
15	21	15	22	21	24	22	29	25	27	35	28
20	28	34	22	36	30	37	32	39	39	29	43
25	32	27	35	25	35	26	33	26	35	30	30
30	32	35	37	37	34	24	33	40	29	39	31
35	36	36	38	33	32	28	28	28	26	30	29
40	34	32	26	29	23	30	27	26	26	26	23
45	22	24	20	32	23	39	23	36	26	32	27
50	28	33	30	28	34	28	33	22	29	24	31
55	25	24	26	28	26	29	24	27	27	24	26
60	28	23	24	18	25	19	20	18	16	22	14
65	14	15	12	17	9	14	12	15	10	15	13
70	11	14	9	11	11	12	8	9	7	9	3
75	1	7	3	8	4	10	5	9	6	12	6
80	6	11	5	11	3	8	2	8	2	5	5
85	0	3	2	4	3	4	4	6	5	5	3
90	3	1	2	1	1	3	1	1	0	1	0
suma	394	396	385	402	380	385	367	380	365	380	373
suma m+ž	790	787	765	747	745	753	791	791	782	802	796
prům. věk	37	39	37	39	37	39	37	39	36	39	36
prům. všichni	38	38	38	38	37	37	35,7	35,7	35	34	34

Tabulka 3: Věkové složení obyvatelstva za posledních 10 let

Průměrný věk v naší obci byl v roce 2003 34 let, nyní je 38 let. Z posledních dvou řádků předchozí tabulky je vidět, že průměrný věk u žen je proti mužům o dva roky větší. Stejně jako u nás, tak i

v dalších vyspělých zemích narážíme na problém stárnutí populace. Tady se nabízí příležitost připravit v nově zakoupeném objektu pro starší občany několik bezbariérových malobytů s možností pečovatelské služby. Díky masivní bytové výstavbě v posledních letech však roste počet narozených, což vyplývá z prvního řádku tabulky. To je příležitost pro další existenci MŠ. Vzhledem ke skutečnosti, že většina nových domů byla realizována v těsné blízkosti Žamberku, stává se hrozbou fakt, že mnozí rodiče budou chtít využít MŠ v místě svého zaměstnání.

1.3 Hospodářství

Cílem kapitoly hospodářství je uspořádat informace pro zlepšování podmínek pro podnikání a podporu podnikání. Je nezbytné charakterizovat hospodářství v obci a popsat typy podniků, které na území obce hospodaří. Formou dotazníkového šetření bylo analyzováno, co podnikatelům v Dlouhoňovicích chybí a zdali mají zájem o vzájemnou spolupráci s obcí. Nedílnou součástí této kapitoly je podkapitola trh práce, která by měla zastupitelům poskytnout informace pro zvážení potřebnosti zapojení obce do podpory tvorby pracovních míst, podpory podnikání, nebo pro vlastní vytváření pracovních míst obcí samotnou.

1.3.1 Charakter hospodářství v obci

Hospodářství lze členit dle různých kategorií, v této kapitole bude však použito členění stejné, jaké využívá například Český statistický úřad, který jej dělí do tří skupin. Zemědělství (včetně lesnictví a rybolovu), Průmysl a Služby. V Dlouhoňovicích jsou zastoupeny především první dva typy hospodářství, zemědělství a průmysl.

Zemědělství

V obci působí jedno zemědělské družstvo a několik drobných samostatně hospodařících zemědělců. Své zastoupení má jak živočišná výroba, tak i rostlinná výroba. Jelikož leží obec v podhůří Orlických hor, tak ač se jedná o obec se zemědělským charakterem, rostlinné výrobě se zde příliš nedaří.

Průmysl

Dlouhoňovice rozhodně nejsou průmyslovou zónou pro město Žamberk. V obci převažuje zemědělství, i když za poslední roky se zde usídlilo několik zajímavých průmyslových firem. Na hranici Dlouhoňovic se Žamberkem stojí dnes již nefungující objekt mlékárny, která nějaký čas skutečně pouze stála a chátrala, ale poté se dostala do soukromých rukou a stala se postupně sídlem mnoha firem.

Služby a obchody

V Dlouhoňovicích je celoročně v provozu místní restaurace a obchod se základními potravinami. Celkově však služby příliš rozšířeny v obci nejsou, což má jak ekonomický, tak i geografický důvod, protože všechny potřebné služby jsou občanům k dispozici v sousedním městě Žamberk, který je vzdálen cca 2 - 3 km.

1.3.2 Charakteristika klíčových subjektů

Společnosti s ručením omezeným:

- **VIKA Kameničná a.s.**

Zemědělské družstvo Kameničná se 1. 7. 1997 přetransformovalo na akciovou společnost VIKA Kameničná a. s.. Od doby vzniku a s. se neustále mění výměra zemědělské půdy, takže v současnosti hospodaří na 1197 ha zemědělské půdy, z čehož výměra orné půdy je 812 hektarů, TTP 384 hektarů. 60 stálých zaměstnanců. VIKA Kameničná a. s. se nachází v oblasti Žamberecké vrchoviny na katastru obcí Kameničná, Helvíkovice, Žamberk, Dlouhoňovice. Nejvyšší nadmořská výška činí 520 m, nejnižší 380 m. Zemědělská půda zájmového území je téměř úplně ohraničena lesy.

- **Sklenář, s. r. o., transportní systémy**

Tato společnost je již od svého založení v roce 1993 firmou, která se zabývá obchodní činností. V roce 1997 se firma transformovala na obchodní společnost Sklenář s. r. o. s orientací na divizi speciální maziva, divizi technologická zařízení a systémy pro manipulaci se sypkými materiály a divizi díly k potrubním systémům. Firma Sklenář s. r. o. nabízí nejen dodávky jednotlivých zařízení, ale také veškeré služby s nimi spojené. V poslední době se společnost rozdělila do tří divizí, transportní systémy, kolejová doprava a obnovitelné zdroje.

- **NO+BL ŽAMBERK s. r. o.**

Firma NO+BL Žamberk spol. s r. o. je zavedená, ryze česká společnost, která vznikla již v roce 1995 jako další z firem se značkou NO+BL v České republice. První roky se firma zabývala prodejem kancelářského nábytku. Od roku 1996 začala s výrobou vlastních kancelářských židlí a křesel pod značkou NO+BL. Na výrobě a vývoji úzce spolupracuje s rodinnou firmou Josef Strnad spol. s r.o. V současné době nabízí komplexní servis poskytování služeb při tvorbě a realizaci interiérových řešení. Vedle vlastního vývoje, výroby a prodeje nábytku, dále zajišťuje kompletní servis od architektonického návrhu až po odbornou montáž a stěhování.

- **TopKarMoto s. r. o.**

Tato společnost je výhradním zástupcem společnosti Kassbohrer Gelandefahrzeug AG a společnosti REFORM-WERKE v České republice. Prodává nové i použité stroje značky PistenBully a Reform. Poskytuje odborné poradenství při výběru strojů. Provádí servis a dodává náhradní díly.

- **Norservis s. r. o.**

Společnost Norservis byla při založení iniciována firmou Norgren s cílem vytvořit úzce obchodně spolupracující partnerskou společnost, která bude mimo vlastní obchodní aktivity zajišťovat pro zákazníky své i zákazníky Norgren činnosti opravárenské a servisní. Příchodem technicky vyspělých pracovníků z firmy Norgren byl položen základní kámen pro nastolení kvalifikovaného poradenství a odborného přístupu k zákazníkům.

Zemědělský podnikatel - fyzická osoba nezapsaná v obchodním rejstříku:

- **Vladimír Podhájecký – zemědělská výroba**

Soukromý zemědělec zabývající se rostlinnou i živočišnou výrobou.

- **Milan Vítek – zemědělská výroba**

Soukromý zemědělec zabývající se rostlinnou i živočišnou výrobou.

- **Holubář - zemědělská výroba**

Soukromý zemědělec zabývající se rostlinnou i živočišnou výrobou.

- **Milan Plundra – chov a prodej ryb**

Soukromý zemědělec zabývající se chovem a prodejem ryb. V obci vlastní jeden ze svých rybníků, kde buduje zázemí pro celoroční prodej ryb. V blízké budoucnosti plánuje rozšířit své aktivity o sportovní rybolov právě na rybníce v Dlouhoňovicích. Tento záměr by měl mít pro obec za následek zvýšení počtu návštěvníků v obci a zatraktivnění z pohledu turistiky a nabídky volnočasových aktivit.

Drobní živnostníci:

- **Auto Musil - Jan Musil**

Auto Musil nabízí kompletní servis vozidel všech značek, autodiagnostiku, autolakovnu, pneuservis a další služby spojené s automobily.

- **Truhlářství – Pavel Vítek**

Truhlářství Pavla Vítka se zaměřuje především na kuchyně, zakázkovou výrobu, vestavěné skříně a plovoucí podlahy.

- **Truhlářství – Jan Kraus**

Truhlářství Jana Krause se zaměřuje především na kuchyně, zakázkovou výrobu, vestavěné skříně a plovoucí podlahy.

- **EKOSERVIS DDD – Lumír Štěpán**

Deratizace, dezinfekce, dezinfekce. Regulace holubů, odchyty zvířat, odmašťování, pěnové čištění, plísňe, ošetření dřeva, protipožární nátěry.

Společnosti mimo katastrální území obce, ale v těsné blízkosti:

- **Maixner a Hanuš**

Společnost MEIXNER & HANUŠ a. s. Czech republic patří mezi významné společnosti obchodující s pevnými palivy v České republice. Hlavním předmětem podnikání je obchodní činnost, zejména: velkoobchodní nákup a prodej pevných paliv uhlí – brikety - koks, vnitrostátní a mezinárodní transport – spedice – logistika, výroba, prodej energií a tepla, provozování a pronájem nemovitostí.

- **Teddies s. r. o.**

Firma TEDDIES se od svého vzniku zabývá velkoobchodním prodejem hraček. V roce 2007 majitel společnosti rozhodl pro koupi vlastní haly. Po celkové rekonstrukci se firma v roce 2008 přestěhovala do vlastních prostor v bývalé mlékárně, kde je v současné době i sídlo společnosti. Od vzniku firmy až po dnešní období se společnost rozrostla několikanásobně, nyní má třicet zaměstnanců a osm obchodních zástupců, kteří mají na starosti více jak 500 zákazníků.

- **Gaset s. r. o.**

Firma Gaset s.r.o. byla založena v roce 1995 a v současné době sídlí v Žamberku v areálu bývalé mlékárny, kde má technickou kancelář i výrobu. Společnost je výrobcem dřevěných příhradových konstrukcí systému MiTek.

- **Tyhan s. r. o.**

Firma TYHAN s.r.o. vznikla v červnu 2001 oddělením výroby od firmy Hana Zářecká - TYHAN za účelem výroby komponent pro mikrovlnné spoje. Společnost má sídlo v Žamberku a na území Dlouhoňovic má své výrobní středisko.

- **MADOS MT s. r. o.**

Tato stavební společnost se orientuje především na mostní a silniční stavby. Sídlo společnosti je v Kostelci nad Orlicí a v Dlouhoňovicích má firma jednu ze svých provozoven.

- **Raab Karcher staviva s. r. o.**

Společnost s více než 50 pobočkami po celé ČR prodává stavební materiál. Na území obce má jednu ze svých poboček, jejíž vedoucím je p. Radomír Tichý.

Plochy pro podnikání

V oblasti pozemků a volných ploch pro podnikání jsou možnosti obce silně omezené a v podstatě aktuálně nejsou žádné plochy v obci volné.

Charakter zemědělské výroby v obci

Zemědělská výroba má v obci charakter spíše živočišné výroby, a to chovu krav a prasat. Zemědělská půda je z velké části obhospodařována pro seč trávy a pozemky orné půdy v obci jsou značně omezeny.

Chybějící komerční služby

Vzhledem k blízkosti města Žamberku, který leží v přímém sousedství obce Dlouhoňovice, nejsou komerční služby v obci příliš rozšířeny. To je nejen z důvodu blízkosti města, ale také ekonomické efektivity logický jev. Občané to vidí... viz výsledky dotazníků.

Cestovní ruch, turistické cíle

Obec nabízí mnoho turisticky atraktivních cílů a možností pro volnočasové aktivity. V zimním období mohou návštěvníci obce využít místní sjezdovky, která se díky umělému zasněžování a osvětlení vyrovná v počtu lyžařských dnů i těm největším střediskům v ČR. Sjezdovka je atraktivní především pro děti a rodiny s dětmi. Kromě velkého vleku je k dispozici také malý vlek, půjčovna lyží a lyžařský instruktor. Když přeje počasí a teploty jsou alespoň několik dní pod bodem mrazu, je další možností využití rolbou upraveného kluziště. Lze si přijít pouze zabruslit v rámci veřejného bruslení, nebo si pronajmout celou plochu i s dostupným sociálním zařízením a osvětlením. Další možností pro sportovní vyžití je místní tělocvična a fotbalové hřiště. V obci je také malé hřiště pro nohejbal/volejbal, ale svojí kvalitou dnes už silně zaostává za podobnými svého typu. Asi největším turistickým lákadlem je příroda a okolní krajina. Obec je lemována pastvinami a lesy, což je vhodné jak pro výlety či procházky, tak například i pro v poslední době stále populárnější cykloturistiku. Nad obcí na vrchu Kalvárie je vybudováno výhledové místo zapsané v České knize rekordů. Obcí vede naučná stezka „Kamenná stopa“.

1.3.3 Trh práce

Z aktuálního počtu 793 obyvatel je celkem 560 lidí v produktivním věku (18 – 65 let), což činí 70 % populace.

Obyvatelé v aktivním věku

Při sčítání lidu v roce 2011 bylo zjištěno, že polovina obyvatel žijících v obci, je považována za ekonomicky aktivní. Z ekonomicky neaktivních bylo zjištěno, že zhruba polovinu tvoří lidé v důchodovém věku a druhou polovinu studenti.

Struktura ekonomicky aktivních obyvatel

Dle registru ekonomických subjektů je v obci 194 podnikajících subjektů. Tento údaj však zahrnuje nejen malé, střední či velké podnikatele, ale také všechny ty, kteří vlastní živnostenský list, ale podnikání mají pouze jako vedlejší či občasnou činnost. Přesto se dá usoudit, že lidí, kteří si alespoň příležitostně vydělávají na vlastní zodpovědnost, je v poměru k celkovému počtu obyvatel, opravdu hodně.

Míra nezaměstnanosti

Důležitým faktorem je míra nezaměstnanosti, která působí nejen na životní úroveň lidí žijících v obci, ale také na jejich spokojenost a psychiku, na kriminalitu a další oblasti života.

Míra dlouhodobé nezaměstnanosti (nad 12 měsíců) se v letech 2009 – 2011 pohybovala okolo 8 obyvatel obce.

Dojíždka a vyjíždka za prací

Téměř 1/3 obyvatel pravidelně dojíždí za prací či školou. Lidé vyjíždějí za prací většinou do nejbližších měst a obcí v rámci bývalého okresu Ústí nad Orlicí. Dle statistik do jiného okresu

vyjíždějí pouze 3 obyvatelé a 22 do jiného kraje. Obec dělá atraktivní právě její poloha, když do nejbližšího města je vzdálenost pouhé cca 2 km.

Opatření na podporu zaměstnanosti v obci

Obec po špatných zkušenostech nevyužívá veřejně prospěšné práce ani podobná opatření na podporu zaměstnanosti. Při nastavení vhodných pravidel a podmínek je zde určitý prostor pro tuto podporu zaměstnanosti.

1.4 Infrastruktura

1.4.1 Technická infrastruktura

Zásobování pitnou vodou

V obci Dlouhoňovice je zaveden veřejný vodovod jako součást skupinového vodovodu pro město Žamberk a obce Lukavice a Dlouhoňovice, které tak vytvořily vlastní společnost VaK Žamberk v. o. s. Na tento veřejný vodovod s ověřeným zdrojem pitné vody je připojena většina obyvatel obce. Někteří využívají vlastních zdrojů pitné vody z vrtů na svém pozemku.

Kanalizace a odpadní vody

V obci Dlouhoňovice je vybudována oddílná kanalizace, částečně gravitační a částečně tlaková, se 2 čerpacími stanicemi, napojená na ČOV 1, situovanou SZ od obce na katastru obce Helvíkovice u trati ČD. Na tuto kanalizaci je napojena většina objektů. V minulosti proběhla v obci postupná rekonstrukce tras kanalizačního řádu

Plynofikace

Obec Dlouhoňovice je plynofikovaná. Skrz obec vede STL řad DN 90 mm, jehož rozvody jsou provedeny prakticky po celé obci. Katastrem obce rovněž prochází VTL plynovod DN 150. Vzhledem k výhodnému rozložení navrhovaných rozvojových lokalit není rozšiřování plynovodních řadů nutné, neboť plynofikací obce se dosáhlo stavu, kdy většina objektů je vytápěna převážně zemním plynem a je soběstačná na vlastní tvorbu tepla. Výkony kotlů v jednotlivých RD se rámcově pohybují do 20 kW. Někteří obyvatelé využívají k vytápění i další typ alternativního paliva a to zejména dřeva. Výjimečně dochází ke spalování uhlí, popř. je využito el. energie. Z výše uvedených důvodů nemá obec zpracovaný žádný projekt energetického rozvoje, jehož potřebu by vyžadoval úmysl mít centrální distribuci tepla, o které se zatím neuvažuje. V současnosti bohužel není v obci prováděno trvalé měření čistoty ovzduší, které by zřetelně ukázalo vliv přechodu vytápění od fosilních paliv k plynu za posledních 25 let, kdy se změnil pohled společnosti na ekologickou stránku vytápění.

Energetika

Obec Dlouhoňovice je napájena elektrickou energií 3 vrchními primárními vedeními o napětí 35 kV z napájecího bodu tj. rozvodny a transformovny 2x110 kV / 35 kV Lukavice. Z těchto vedení je v obci vrchními přípojkami napojeno 10 trafostanic v majetku VČE, které slouží k transformaci VN/NN, přičemž jejich kapacita je dostačující. Sekundární rozvody jsou

provedeny normalizovanou napěťovou soustavou 3 PEN stř. 50Hz, 400V, TN-C jak vrchním tak i kabelovým vedením. Vzhledem k výhodnému rozložení a kapacitě stávajících sekundárních rozvodů ve vztahu k předpokládanému rozvoji obce v navrhovaných lokalitách je možné jejich napojení provést ve vazbě na tyto rozvody. Vzhledem k předpokladu rozvoje obce budou stoupat i nároky na distribuční síť el. energie tj. zvýší se potřeba přivedení vyššího příkonu do rozvojových lokalit. Toto bude možné, v případě potřeby, zajistit ze stávajících TS jejím přezbrojením, za předpokladu posílení resp. rekonstrukce stávajících sekundárních rozvodů při zachování stávajícího způsobu napájení obce na přívodu tj. stávajícím vedením o napětí 35 kV.

Spoje a telekomunikace

Obec Dlouhoňovice má již dlouhodobě provedeno zasíťování metalickými telefonními kabely, které vedou po celé obci a to nejčastěji v souběhu s místními komunikacemi. Rozšíření této sítě je možné, zejména v návaznosti na případné rozšiřování obce do nových lokalit vymezených územním plánem obce, a to na základě výhodného rozložení stávajících kabelových rozvodů. Nelze však odhadnout případný zájem o tuto investici z hlediska uživatelů – obyvatel těchto lokalit a také provozovatele této sítě – Telefonica Czech Republic, a to vzhledem k významnému rozšíření nabídky poskytovatelů mobilních telekomunikačních služeb. Katastrem obce prochází dálkový optický telekomunikační kabel z Ústí nad Orlicí do Žamberka a podél železniční trati č. 021 vedou kabely podzemních telekomunikačních sítí ve správě Českých drah. V současné době se v katastru obce nenachází žádný stožár pro přenos signálů mobilních telefonů a prozatím není uvažováno se zřízením tohoto zařízení. Nad katastrem obce prochází jedna provozovaná radioreléová trasa veřejné komunikační sítě z Litického Chlumu.

Internet

Pokrytí území obce je dostupné dvěma způsoby. Jedná se o položené metalické a optické kabely soukromých provozovatelů a dále o pokrytí bezdrátovým signálem internetu po celé lokalitě obce. K tomu je vybudováno několik přístupových bodů (budova obecního úřadu, obytný dům panelového sídliště, komín bývalého areálu mlékárny). Rozvoj tohoto typu telekomunikačního prostředku je v obci na velmi dobré úrovni a neohrožuje případný rozvoj obce.

Nakládání s odpady

Obec je zapojena do systému pravidelného svozu odpadů z popelnicových nádob a také kontejnerů a zvonů pro třídění odpadu umístěných na 5 centrálních místech po celé lokalitě obce. Svoz odpadu je provozován společnostmi EKOLA České Libchavy (směsný odpad) a Jaromír Plundra, Žamberk (tříděný odpad). Dále je provozován pravidelný svoz bioodpadu, který realizuje společnost TS ŽAMBERK s. r. o. Nebezpečné odpady jsou likvidovány společností EKOLA České Libchavy. Obcí je organizován pravidelný svoz velkoobjemovými kontejnery několikrát do roka. Na jižním okraji katastru obce se nachází rekultivovaná bývalá skládka pevných domovních odpadů o rozloze cca 3,3 ha, kde je prováděno její monitorování. Skládku provozuje společnost TS ŽAMBERK s. r. o.

1.4.2 Dopravní infrastruktura

Silniční síť

Obcí prochází na západní straně katastru komunikace II/312 ze směru České Libchavy do Žamberka. K ní odbočuje silnice III/ 31214 vedoucí severní částí katastru do jižní části města Žamberk, kde končí na křižovatce s komunikací III/31014. Tato odbočka tak zároveň tvoří propojku silnic II/312 a III/3104. Silnice III/3104 prochází východním okrajem katastru obce ze směru Písečná do Žamberka. Celková délka silnice II/312 v katastru obce je cca 2150 m, průměrná šířka je cca 7.5 m. Plocha silnice II/312 v katastru obce tak činí cca 1,6125 ha. Celková délka silnice III/31214 na katastru obce je cca 680 m, průměrná šířka je cca 6,5 m. Plocha silnice III/31214 na katastru obce je cca 0,442 ha. Celková délka silnice III/31014 v katastru obce je cca 1050 m, průměrná šířka je cca 6.0 m. Plocha silnice III/3058 v katastru obce je cca 0,6300 ha. V rámci rozvoje dopravní infrastruktury pro lokalitu žamberecka je na katastru obce Dlouhoňovice v „Zásadách územního rozvoje Pardubického kraje“ zpracován „Koridor silnice II/312 v úseku Choceň (Hemže) – České Libchavy – Žamberk“ do kapitoly 9 – Vymezení ploch a koridorů , ve kterých je prověřeno změn jejich využití územní studií podmínkou pro rozhodování. V současné době je zpracována „Vyhledávací studie dopravního připojení žamberecka a ústeckoorlicka na R35“, kterou vypracovala OPTIMA spol. s r. o. Vysoké Mýto. Tato studie obsahuje v úseku České Libchavy – Žamberk čtyři varianty řešení, přičemž se všechny nějakým způsobem dotýkají území obce Dlouhoňovice. Rozhodně by tím došlo ke zkrácení vzdálenosti od dálniční sítě ČR, která je v současnosti cca 57 km z Hradce Králové. Potom by se jednalo o vzdálenost cca 25 km k Vysokému Mýtu. Dále by bylo vyřešeno vyvedení tranzitní dopravy ze středu obce mimo osídlenou část, tím by došlo ke zlepšení životních podmínek pro obyvatele obce – nižší emise a hluchost od projíždějících nákladních vozidel. Dále, jako veřejně prospěšná stavba, je do zásad územního rozvoje zpracována trasa přeložky silnice I/11 – jižní obchvat města Žamberk. V minulosti proběhla v obci oprava povrchu silnice II/312, v současné době se připravuje výměna povrchu silnice III/31214 jako investiční akce Pardubického kraje z fondů EU – ROP Severovýchod.

Železniční síť

Katastru obce prochází jednokolejná neelektrifikovaná železniční trať č. 021 Týniště nad Orlicí – Letohrad, která je ve smyslu § 3 zákona č. 266/1994 Sb. a v souladu s usnesením vlády ČR č. 766 ze dne 20. 12. 1995 zařazena do kategorie dráhy celostátní. Je možná její rekonstrukce pro zachování normového stavu. To může mít i územní dopady a to v rámci tělesa dráhy nebo v jejím ochranném pásmu. Věcná náplň rekonstrukce není dosud pevně stanovena ani nelze upřesnit termín realizace. Prozatím tak není znám plán jakékoliv úpravy průběhu trati či zřízení nových ploch pro drážní zařízení. Na katastru obce se nachází železniční stanice Žamberk a 1 úrovňový přejezd. V roce 2012 byla zrušena vlečková odbočka do areálu bývalé mlékárny (nyní areál podnikatelských subjektů).

Místní a účelové komunikace

Místní komunikace se v obci nacházejí v dostačujícím rozsahu a jsou trasovány rovnoměrně po celé obci. Tvoří je hlavní páteřní komunikace s přípojkami do jednotlivých částí obce. Prakticky všechny místní komunikace mají zpevněný povrch o průměrné šířce cca 3.0 m.

Celková délka místních komunikací je cca 13480 m. Jejich povrch je ve velmi dobrém stavu, protože obec v posledních letech investovala finanční prostředky do oprav povrchů po pokládce nové páteřní kanalizace. Zbývá opravit cca ½ délky komunikace ul. Hlavní od křižovatky s ul. Sídlištní po vyústění do ul. Hejnická. Účelové komunikace se v obci nacházejí v malém rozsahu a jsou trasovány rovnoměrně po celé obci. Některé účelové komunikace jsou v terénu málo znatelné, v některých případech jsou vedeny jinudy, než je uvedeno na mapách. Většina účelových komunikací má nezpevněný povrch, jejich šířka je v průměru cca 2.0 až 3.0 m. Celková délka účelových komunikací je cca 1120 m. Parkovací plochy jsou v obci v dostatečném rozsahu - před obecním úřadem, před 3 panelovými bytovými domy, v Nádražní ulici, vedle stanice ČD a v areálech jednotlivých firem. Celková kapacita je cca 100 míst. Garáže umístěné ve větším počtu (řadového typu, poschodové apod.) se v obci nenacházejí. Případné rozšíření délky místních popř. účelových komunikací je možné s napojením na stávající síť a bude realizováno v případě využití rozvojových lokalit obce. Obcí prochází cyklotrasa CT 18 Choceň – České Libchavy – Žampach – Dlouhoňovice – Žamberk a žlutá turistická trasa Žampach – Žamberk. Hipostezky obcí neprocházejí.

1.4.3 Dopravní obslužnost

Silniční veřejná dopravní síť

Je realizována dvěma linkami ČSAD. Linka Žamberk – Česká Rybná prochází celou obcí a obsluhuje 4 zastávky. Druhá linka Rokytnice v O. h. – Ústí nad Orlicí obsluhuje dvě zastávky na území obce - nádraží ČD Žamberk a výjezd z obce na Hejnice. V obci se tak nachází 6 zastávek autobusové dopravy. Obcí denně projede v časovém rozmezí 04.30 – 23.00 hod ve všední den cca 45 spojů v obou směrech, o víkendech se jedná již jen o cca 7 spojů + 2 spoje jen v sobotu. Vše na obou linkách. Lze konstatovat, že v posledním období došlo ke zlepšení autobusového spojení – dopravní obslužnosti v obci ve všední den a to do spádového sídla Žamberk a zpět. Velmi dobře je dostupné i okresní město Ústí nad Orlicí, což je velmi dobré pro dojíždění za prací. Naopak za nedostatečné lze považovat víkendové spojení a to jak do blízkého Žamberku, tak do Ústí nad Orlicí. Není však známo využívání těchto spojů obyvateli a návštěvníky obce. Vzhledem k tomu, že obec je průjezdní, je vhodné ponechat stávající stav ve všední dny, o víkendu je třeba prosadit lepší rozvržení grafikonu pro systém ráno, v poledne, odpoledne a večer a to v obou směrech.

Železniční veřejná dopravní síť

Vzhledem k tomu, že katastrálním územím obce vede trať celostátní dráhy s železniční stanicí Žamberk, která má nákladní překladiště, lze považovat veřejnou železniční dopravu za dobrou a dostupnou. Trať umožňuje dopravu do dalších částí sítě ČR přes železniční uzly Letohrad a Ústí nad Orlicí, kde lze přestoupit na hlavní trať ČR – trať 010 spojující Čechy s Moravou s tranzitem směr Slovensko, popř. přes železniční uzly Týniště nad Orlicí, popř. Hradec Králové lze obsáhnout nejen střed ale i sever ČR. Z hlediska návaznosti spojů a potřebných přestupů je složitější cestování do krajského města tj. Pardubic. Během všedního dne projíždí oběma směry cca 22 spojů mezi uzlovými body Letohrad a Týniště nad Orlicí, o víkendech je to cca 17 spojů. Průměrná doba časových rozestupů je cca 1 hodina. Oba typy

dopravní obslužnosti jsou hojně využívány pracujícími, ostatními obyvateli, mládeží a dětmi nejen obce, ale i ze spádové oblasti k dojíždění do zaměstnání a do škol.

1.5 Vybavenost

1.5.1 Bydlení

V obci je evidováno 153 čísel popisných. Kromě klasické zástavby rodinnými domy a hospodářskými usedlostmi se v obci nachází 5 bytových domů. Nejstarší je ještě z předválečného období, další 4 byly postaveny v osmdesátých letech minulého století pro ubytování zaměstnanců mlékárny a státních zaměstnanců. Z celkového počtu 288 bytů je 150 v rodinných domech (52 %) a 138 v bytových domech. Z uvedeného počtu bytů vlastní obec v čp. 130 -132 15 nájemních bytů. Z uvedeného vyplývá, že téměř polovina obyvatel vesnice žije v zástavbě městského charakteru. V minulých 10 letech vybrala obec dvě lokality pro rodinnou výstavbu (Pod vlekem a Velký hájek), vykoupila pozemky, zajistila vybudování inženýrských sítí a vyměření stavebních parcel. Na těchto lokalitách si zájemci o výstavbu zakoupili stavební parcely a postavili 22 rodinných domů. Celkově bylo v posledních 10 letech postaveno v obci 30 rodinných domů. Obecní úřad eviduje jednoho zájemce o přidělení bytu. V územním plánu obce je dostatek zastavitelných ploch s vazbou na přístup k inženýrským sítím. Tyto pozemky jsou soukromým majetkem. Další výstavba rodinných domů je podmíněna ochotou soukromých vlastníků přenechat vhodné pozemky jednotlivým zájemcům o výstavbu. V obci je 51 chalup a chat, které majitelé užívají k rekreačnímu bydlení.

Pobytové zařízení sociálních služeb pro seniory je v „Centru sociální péče“ ve spádové obci, městě Žamberk. V odborném léčebném ústavu „Albertinum“ je oddělení sociálních lůžek pro seniory se špatným zdravotním stavem.

Starost o seniory v obci je v náplni sociální komise při zastupitelstvu obce. Každoročně je uspořádáno setkání důchodců. V letních měsících v režii obce jezdí senioři na vlastivědný výlet. Součástí péče jsou pravidelné návštěvy a gratulace při životních jubilejích.

1.5.2 Kultura

Obec má v majetku objekt „Kulturní zařízení“, který se skládá ze sálu (tělocvična), na který navazuje restaurace a prodejna potravin. V sále jsou pořádány plesy (hasičský a sportovní), besedy, dětský karneval, setkání důchodců. V letních měsících sportovní kluby organizují kulturní akce s hudbou na hřišti. Kulturní akce se zaměřením na děti a hasičský dorost organizuje spolek Floriánek, jsou to výstavy, noční čtení pro děti, vycházky do přírody s vlastivědnými a přírodopisnými soutěžemi, dětský karneval, hasičský výcvik pro děti. Kulturní tradicí se stává nově zavedená oslava masopustu, otevření studánky a rozsvícení vánočního stromu. Akce mají značnou návštěvnost, zúčastňují se i občané okolních obcí.

1.5.3 Sport a tělovýchova

Sportovní činnost je všestranně podporována. Obec založila dceřinou společnost „Správa sportovišť Dlouhoňovice s. r. o.“, která zajišťuje správu dvou sportovních areálů. Areál pro kolektivní sporty se skládá z hokejového hřiště, fotbalového hřiště, hřiště s antukou pro odbíjenou nebo tenis. Součástí jsou sportovní kabiny vybavené šatnami, sprchami, sociálním zařízením, klubovnou, garážemi a zastřešeným průjezdem. Druhým areálem je „SKI areál“, což je uměle zasněžovaná sjezdovka s lyžařským vlekem. Areál je určen pro lyžování dospělých a lyžařský výcvik dětí. Součástí je objekt „Chata Rolba“, ve kterém je sociální zázemí pro lyžaře, technické zázemí pro techniku a klubovna. Součástí areálu jsou 2 sněžná děla, do výbavy patří rolba a sněžný skútr. Rolbou, kromě úpravy sjezdovky, jsou tvořeny stopy pro lyžování na běžkách od Žamberku přes Dlouhoňovice až do Písečné. Sportovní činnost zastřešuje Tělovýchovná jednota Dlouhoňovice, její součástí je 5 oddílů. Jsou to oddíl kopané „FC Dlouhoňovice“, oddíl ledního hokeje „HC Dlouhoňovice“, klub „Kapři Dlouhoňovice“, který hraje lední a in-line hokej, klub žen „Aerobic Dlouhoňovice“ a dětský oddíl „Junior Dlouhoňovice“, ve kterém jsou vedeny ke sportu děti od 5 let. Kluby ke své činnosti využívají všechna sportovní zařízení podle ročního období. Hokejové oddíly a fotbalový oddíl hrají v okresním přeboru. Klubovny ve sportovních objektech jsou mimo sport využívány ke schůzím zastupitelstva, besedám, společenským a kulturním akcím. Pro malé děti je dětské hřiště vybudováno vedle kulturního zařízení, pískoviště a stůl pro stolní tenis jsou vedle panelových domů v Sídlištní ulici. Celoročně je ke cvičení a k tréninkům využíván sál (tělocvična) v Kulturním zařízení.

1.5.4 Školství a vzdělání

Obec provozuje mateřskou školu, kterou navštěvuje 25 dětí. Provoz mateřské školy stojí obec ročně 230 tisíc Kč. V minulých letech byla provedena rekonstrukce školy, sociální zařízení a kuchyně splňují požadavky současných předpisů. Základní školu a gymnasium navštěvují děti z Dlouhoňovic v Žamberku. Roční příspěvek na děti v základních školách v Žamberku je 300 tisíc Kč.

1.5.5 Zdravotnictví

Zdravotnické služby pro obyvatele obce jsou zajištěny v Žamberku. Na poliklinice jsou ordinace praktických lékařů, zubní oddělení, jednodenní chirurgie a ordinace specialistů (interna, alergologie, kožní, ortopedie, gynekologie, revmatologie, RTG, neurologie, oční, ORL, psychiatrie a rehabilitační oddělení). Na poliklinice má stanoviště rychlá zdravotnická pomoc s omezenou provozní dobou. Dalším zdravotnickým zařízením je odborný léčebný ústav Albertinum s lůžkovými odděleními plicním, psychiatrickým, laboratoří a léčebnou dlouhodobě nemocných. V ústavu je oddělení sociálních lůžek, které má standard domova důchodců. Poliklinika je od středu obce vzdálena 3 km a je dobře dostupná autobusem, který obcí projíždí každé 2 hodiny. Zdravotnická záchranná služba má stanoviště v nemocnici v Ústí nad Orlicí, dojezdná vzdálenost je 20 minut.

1.5.6 Sociální péče

Obec nemá vlastní sociální služby, zájemci se mohou obracet na „Centrum sociální péče“ v Žamberku.

1.6 Životní prostředí

Kvalita životního prostředí v Dlouhoňovicích je dána polohou území. Ovlivňuje ji blízkost Orlických hor a Divoké Orlice. Na kvalitu životního prostředí má vliv značné zalesnění okolí obce, geologické podloží, rozmístění sídel v krajině a nakonec i infrastruktura, která tato sídla propojuje.

1.6.1 Geologie

Do podhůří Orlických hor zasahují výběžky české křídové pánve, tvořené usazeninami - opukami (slínovci, jílovci a.p.) a pískovci svrchnokřídového stáří. Jejich vodorovná souvrství byla působením tektonických tlaků různě ukloněna, proto celé okolí má značně nesouměrný, zvlněný a kopcovitý ráz. Větší členitostí a složitější vnitřní stavbou se vyznačuje pásmo Dlouhoňovických kopců, které jsou výběžkem Litického hřbetu. Převážně lesnatý hřbet Dlouhoňovických kopců začíná mezi Dlouhoňovicemi a Písečnou kopcem Na vrchách (507 m).

Na západě obce se nachází rovněž kopcovitý Hrubý les (501 m), který hraničí s Českou Rybnou údolím Hradeckého potoka. Masivem Hrubého lesa zároveň prochází hranice rozvodí Divoké a Tiché Orlice.

1.6.2 Vodní zdroje

Obcí protéká Dlouhoňovický od hranic katastru přejmenovaný na Lukavský potok, který se vlévá v Letohradě do Tiché Orlice. Potokem je zásobován Nový rybník, na který navazuje již na lukavském katastru sportovní rybník U Mostiska. Obec má jeden malý vodní zdroj - Urbanovu studánku, která je zapsána do Národního registru pramenů a studánek. Ve středu obce je zřízen vrt pro sledovanou spodnoturonskou zvodeň (podzemní zásobárna pitné vody), je zařazen do monitorovací sítě ČHMÚ. Obec používá vodovodní síť pro pitnou vodu a většina domácností je již připojena na kanalizační síť.

1.6.3 Flóra

Lesní porost je převážně smrkový či smíšený a les je hospodářsky využíván. Výskyt kriticky ohrožených druhů rostlin není znám. Na místních lukách je běžný luční porost a v okolí obce je množství regionálních biocenter a přírodních památek. V severní části obce je chráněný Památný strom - dub. Orná půda je třídy ochrany I.

1.6.4 Fauna

Mimo běžných hospodářských zvířat žijí v okolní přírodě srny, jeleni, divoká prasata, kuny, lišky, zajíci, zpěvní i draví ptáci. Vyskytuje se zde i několik ohrožených druhů. Na chovný rybník zalétávají vodní druhy. Vyskytují se i ohrožené druhy obratlovců. Např. zmije obecná, užovka, ještěrka obecná, slepýš křehký a.p. Zhoršený je však dlouhodobě výskyt motýlů, a to jak co se týče druhové pestrosti, tak celkového množství. Dlouhodobě také klesá, tak jako na všech intenzivně obhospodařovaných územích, druhová pestrost ostatního hmyzu.

1.6.5 Okolí

Severně od obce probíhá hranice CHKO Orlické hory s velkou rozmanitostí přírodních biotopů a množstvím přírodních rezervací, které je chrání. Převažujícím původním biotopem Orlických hor byly acidofilní a květnaté bučiny. Podél vodních toků se nacházejí horské olšiny, časté jsou též lesní prameniště. Přirozené bezlesí se v Orlických horách omezuje pouze na vrchovištní rašeliniště (Jelení lázeň a Kunštátská kaple), kde se dochovaly četné druhy z poslední doby ledové (např. klikva bahenní, kyhanka sivolistá, ostřice chudokvětá) a společenstva silikátových skal a drovin (především v údolí Bělé, Zdobnice a Říčky). Severně od sousedícího města Žamberka se nachází významný registrovaný krajinný prvek - rybník Dymlov s dobře zachovanou druhovou pestrostí. Na jihu blízko hranic obce je další VRKP Žampach a v zámecké zahradě Arboretum Žampach, které je členem Unie botanických zahrad ČR. Jihozápadně od obce v masívu Litického údolí je Přírodní park Orlice. Po celé délce toku řeky Orlice, která protéká severně od obce, je osa národního biokoridoru. V okolí je mnoho dalších místních i regionálních biocenter i biokoridorů.

1.6.6 Ovzduší

V obci ani v okolí nejsou žádná významná ložiska nerostných surovin a neprobíhá žádná těžba, která by mohla významně zatěžovat čistotu ovzduší. Mírně zatěžující v zimních měsících jsou lokální topidla a v sušších obdobích prašnost z komunikací procházejících intravilanem. Konkrétně silnice II. třídy 312 a ulice Nádražní. Obec není zatížena radonovým rizikem.

1.6.7 Ochrana ŽP

V územním plánu jsou vymezeny skladebné prvky ekologické stability. Obcí prochází dva biokoridory. Jeden východozápadním směrem centrem obce a druhý prochází od jihozápadu na biocentrum na vrcholu Hrubého lesa a pokračuje severně směrem k řece Orlici. Na jihovýchodním okraji obce je rekultivovaná stále monitorovaná skládka, která je v současné době pokryta lesním porostem. Dále na jih, podél katastrálních hranic, je provozovna Technických služeb pro nakládání se stavebním a biokompostovatelným odpadem. Vzhledem k odlehlosti lokality nezatěžuje nijak významně obec ani prachem ani hlukem. V obci funguje poměrně úspěšně třídění odpadu a občané mají možnost odvozu většího odpadu do sběrného dvora. Údržba v katastru obce je zajišťována mechanizací v majetku obce.

Prováděna je smluvními pracovníky obce. Jsou to práce na místních a účelových komunikacích, chodníky v obci, sekání trávy, údržba záhonů ale také na dvou lesních pozemcích obce. Na údržbové práce máme jeden malotraktor bez kabiny starý 20let a malé nákladní vozidlo-multikáru, práce jsou prováděny po celé roční období, obnova nutná.

1.6.8 Statistika

koeficient ekologické stability 5,26% 3< (přírodní a přírodě blízká krajina s výraznou převahou ekologicky stabilních struktur a nízkou intenzitou využívání krajiny člověkem)

celková výměra	390 ha
orná půda	17 ha
zahrady a sady	21 ha
trvalé travní porosty	137 ha
zemědělská půda	174 ha
lesní půda	164 ha

1.7 Správa obce

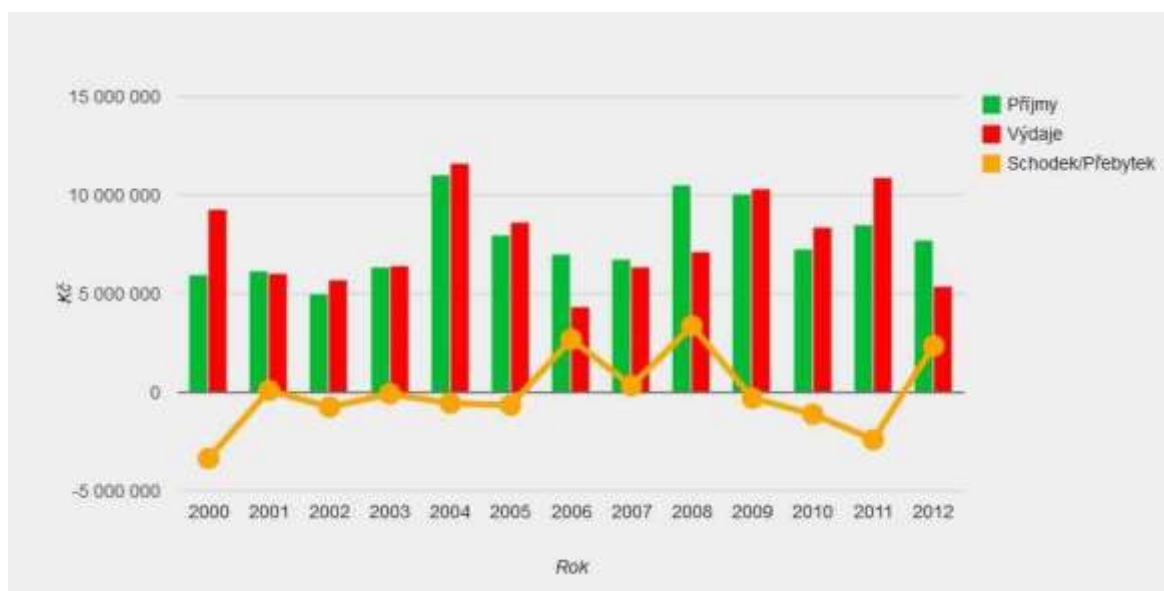
1.7.1 Obecní úřad a kompetence obce

V letech 1960 -1990 byla obec pod správou města Žamberk. 24. 11. 1990 se obec osamostatnila a proběhly volby do zastupitelstva. Od 1. 1. 1991 už pracovala obec jako samosprávný subjekt s vlastním rozpočtem. Výkon úřadu a povinnosti s tím spojené obec zajišťuje jen na svém území. Na plný úvazek je zaměstnancem účetní, dalšími zaměstnanci na smlouvu jsou správce areálu zimního stadionu a fotbalového hřiště a správce tělocvičny. Starosta obce je neuvolněný. Obec je 100% vlastníkem společnosti Správa sportovišť Dlouhoňovice, s. r. o., která byla založena v roce 2002 za účelem správy, provozu a financování sportovních zařízení ve vlastnictví obce. V současnosti společnost provozuje pouze lyžařský areál s osvětlenou sjezdovkou. Do majetku obce tak nespadá pouze lyžařský vlek o délce 230 metrů, ale i zasněžovací systém, chata Rolba umístěná pod sjezdovkou, v níž se nachází garáž pro rolbu, sněžný skútr, sněhové dělo, sociální zařízení a společenská místnost sloužící nejen ke schůzím obecního zastupitelstva, ale i dalším akcím a aktivitám. V centru obce je víceúčelový sportovní areál pro kopanou, hokej a odbíjenou s nezbytným sociálním a technickým zázemím, včetně klubovny. V těsné blízkosti se nachází penzion, jehož součástí je i restaurace s veřejným internetem a prodejna se smíšeným zbožím. Tento penzion obec pronajímá soukromé osobě. Budova je součástí komplexu, který zahrnuje obecní kulturní dům s tělocvičnou či sálem pro 250 osob, který také lze pronajmout pro různé kulturní akce. Budova obecního úřadu a zároveň i mateřské školy a obecní knihovny taktéž navazuje na komplex. Mateřská škola má vlastní kuchyni i jídelnu a využívá i přilehlou zahradu. Obec vlastní jeden bytový dům nacházející se v lokalitě sídliště. Byty v tomto domě jsou využívány k pronájmu. K majetku Dlouhoňovic patří budova hasičské zbrojnice využívaná především zdejšími sborem dobrovolných hasičů. Součástí hřbitova je smuteční síň. Z malých památek je možné uvést dřevěnou zvoničku, nebo malou kapličku.

Dlouhoňovice mají vlastní veřejné osvětlení, plynofikace i vodovod. Kanalizace také patří obci, avšak odvádění a čištění odpadních vod je zajišťováno soukromou firmou. Čistička odpadních vod se na území obce nenachází. Sběr a svoz směsného komunálního odpadu zajišťuje soukromá společnost, pro účely odkládání tříděného odpadu se na území obce nacházejí příslušné kontejnery. Obec vlastní i pozemky, některé sama využívá a některé také pronajímá. Část místní komunikace prošla v roce 2011 rekonstrukcí a to s využitím finanční dotace od Místní akční skupiny Orlicko v rámci programu Leader. Obec vlastní např. malotraktor a další mechanizace na údržbu místní zeleně. V roce 2014 obec koupila za 2.9 mil. Kč,- objekt bývalého areálu ZD, kde část bude upravena pro potřeby chodu obce a část pro občanskou vybavenost.

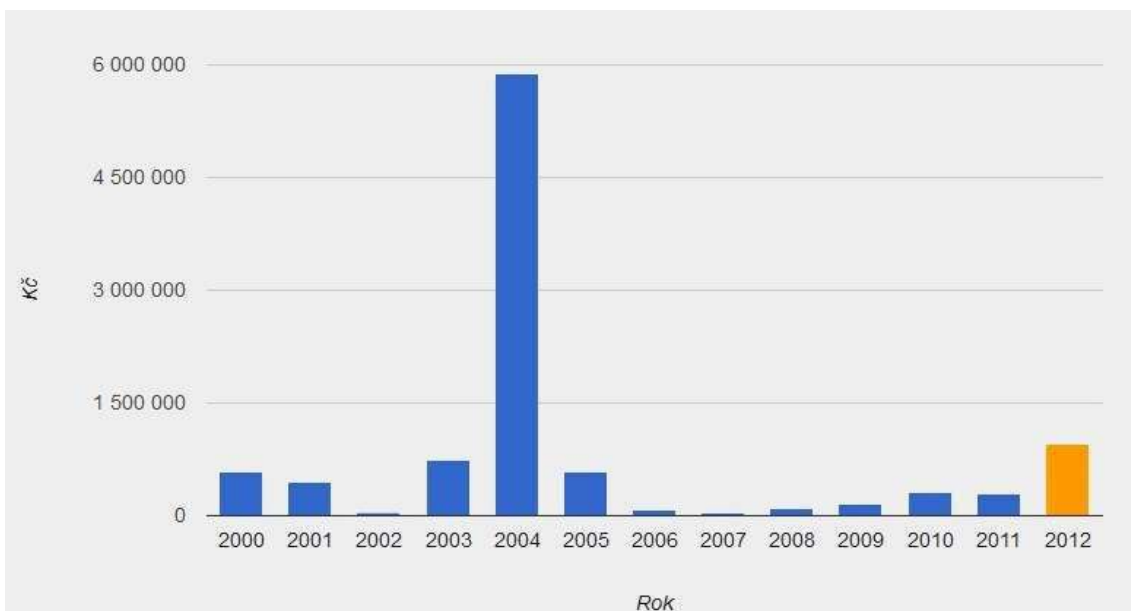
Rozpočet obce

Snahou udržet jako vyrovnaný viz.obr.1 Schodek neznamená samozřejmost, že se špatně hospodaří, protože případné ztráty jsou vždy pokryty přebytky z minulého období.



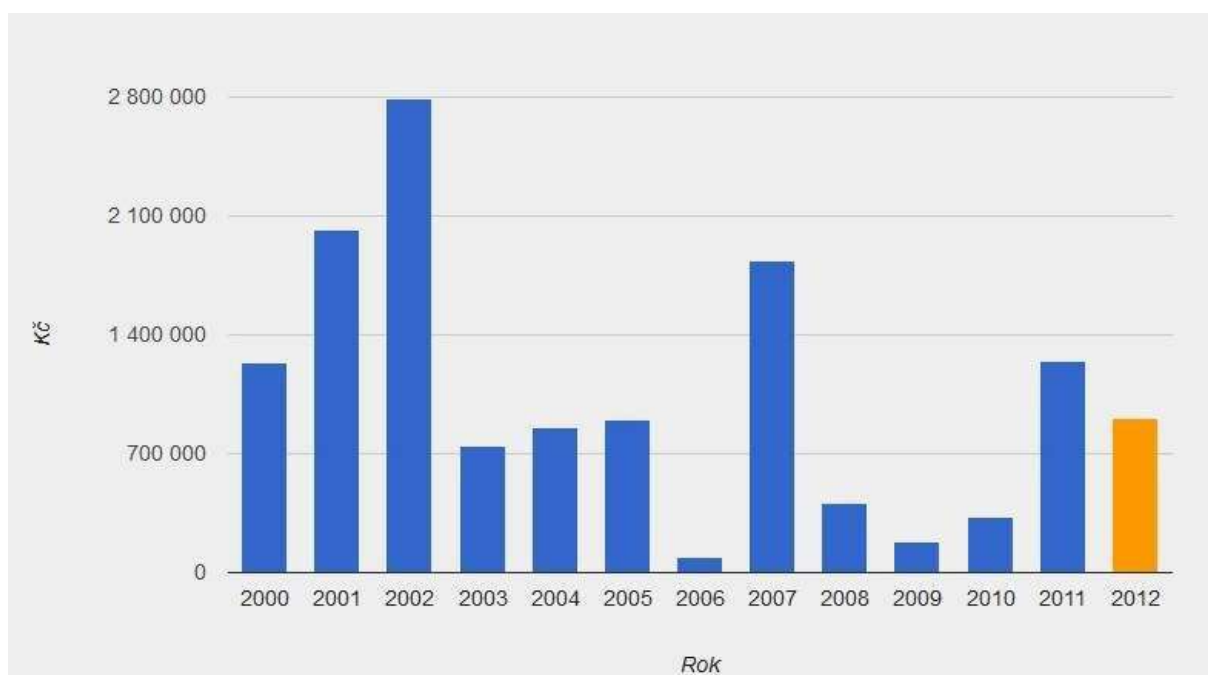
Graf 3: Rozpočet obce 2000 - 2012

Na všechny akce většího finančního rozsahu se vyhledávají dotační programy viz. obr.2



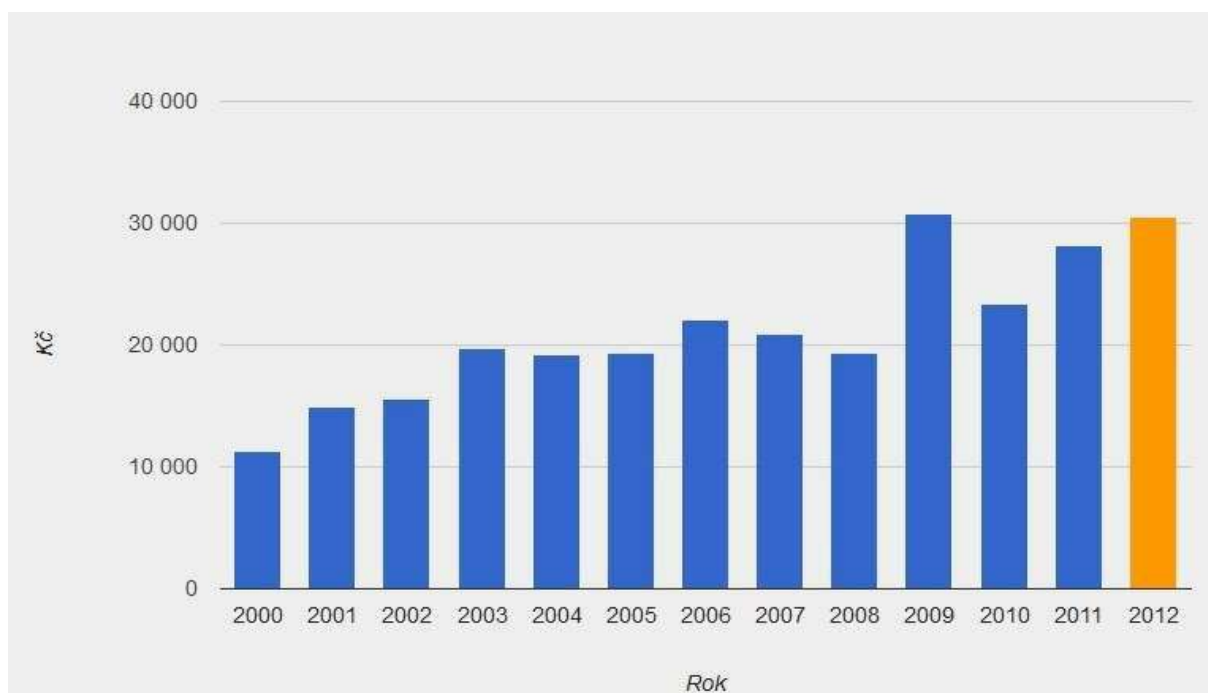
Graf 4: Příjmy – Dotazy 2000 – 2012(závěr v roce 2013)

Obec se profiluje jako místo rekreace a sportu, čemuž odpovídají i výdaje.



Graf 5: Výdaje – Tělovýchovná a zájmová činnost 2000 – 2012(závěr v roce 2013)

Celý rozpočet obce je cca 7,5 mil. Z toho jde největší částka (cca 60 %) na provoz obce. Nezapomíná se ale ani na sociální oblast : dary při jubileu, zájezd důchodců atd. viz. obr.4



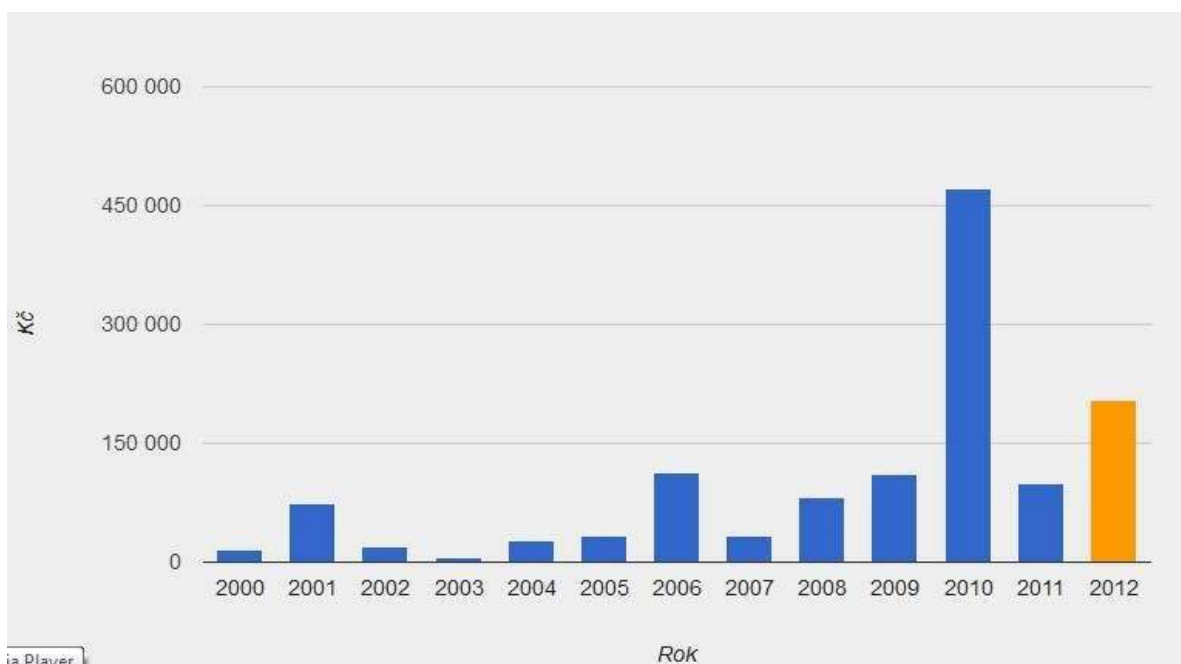
Graf 6: Výdaje – Sociální věci 2000 – 2012(závěr v roce 2013)

V obci pracují tyto spolky:

- Sbor dobrovolných hasičů a při něm spolek Floriánek, který se stará o vyžití našich nejmenších
- Tělovýchovná jednota Sokol Dlouhoňovice, která zastřešuje dva oddíly hokeje, oddíl fotbalu a aerobik

Bezpečnost

Celá obec leží mimo pásma živelných pohrom, obec nemá vlastní obecní rozhlas, ale důležité informace jsou rozesílány pomocí správ SMS přímo na telefony našich občanů. Bezpečnost v obci je zajišťována smlouvou s městskou policií Žamberk. Přestupky jsou řešeny přestupkovou komisí pověřeného MÚ v Žamberku.



Graf 7: Výdaje – Bezpečnost 2000 – 2012(závěr v roce 2013)

V současné době není obec Dlouhoňovice v žádném partnerském sdružení s jinou obcí. Obec funguje ve Sdružení Orlicko, ve kterém jsou zapojeny téměř všechny obce našeho regionu. Zde získáváme informace o grantech, dotačních programech a také zde funguje spolupráce s těmito obcemi. Obec také spolupracuje u dotačních programů s akční skupinou MAS.

V závěru je srovnávací tabulka spokojenosti občanů s životem v obci, který prováděla Universita Palackého Fakulta ekonomicko správní v roce 2012 -2013. Je to srovnání s obcemi, na které katastrálně navazujeme.obr.6

PRŮMĚRY	2. kategorie				1. kategorie
	Hejnice	Dlouhoňovice	Záchlumí	Česká Rybná	Písečná
Průměr celkové spokojenosti dle dotazníků	1,57	1,6	2	1,75	1,16
Technická infrastruktura	1,43	1,3	2	2	1,74
Dopravní infrastruktura	1,29	1,7	2,33	2,63	1,81
Občanská vybavenost	1,86	2,3	2	1,63	1,3
Sportovní vyžití	3,23	1,3	3,17	3,13	1,3
Kultura	2	1,4	2	1,88	3,04
Průměr dílčích spokojenosti	1,97	1,6	2,3	2,25	1,58

Tabulka 4: Spokojenost občanů s životem v obci

Cenné informace byly získány z podkladů Českého statistického úřadu a Bakalářské práce 2013 Jany Janebové - Majetek obcí a jeho vliv na kvalitu života místních obyvatel.

2 SWOT analýza

Silné stránky	Slabé stránky
Atraktivní okolní příroda a příznivé životní prostředí (většina obce napojena kanalizací na ČOV), únosná tranzitní doprava, absence zatěžujících průmyslových provozů (minimum emisí, hluku, zápachu)	Chybějící dostupnost standardních turistických služeb - ubytování a stravování
Blízkost celoročních sportovních areálů i přírodních a turistických cílů.	Sezónnost cestovního ruchu, převažuje zimní sezona
Množství turistických tras pro nejrůznější druhy volnočasových aktivit, existence základní turistické infrastruktury v obci.	
Bezproblémové parkování v obci.	Nedostatečná péče o vzhled obce.
Minimální hrozba živelných pohrom-povodní, malý rozsah zátopových lokalit	
Blízkost a snadná dostupnost města s uspokojující infrastrukturou-školy, kultura, obchodní síť, zdravotnictví, sportovní vyžití, pracovní příležitosti aj.	Chybějící chodník v některých částech obce. 1)Ul.Hejnická-od ul. Spojovací k zahrádkářské kolonii 2)ul. Hlavní u Junků a k sídlišti
Vyřešen systém svozu a třídění odpadů včetně nebezpečného, sběrný dvůr, rekultivovaná stará skládka.	Značně omezený rozsah dopravní obslužnosti o víkendových dnech a svátcích do blízkého Žamberka a okresního města Ústí nad Orlicí
Stabilní počet obyvatel	Nedostatek pracovních příležitostí přímo v obci, nutnost dojíždět za prací i vzděláním
Vysoký stupeň připravenosti technické a dopravní infrastruktury pro rozvoj obce do nových lokalit	Nedostatek pozemků v majetku obce umožňujících rozvoj bytové výstavby, infrastruktury
Nový územní plán obce z roku 2012	Nekvalitní urbanistika (panelové domy, průmyslové areály) na katastru či v blízkosti obce
Dlouhodobá nezadluženost obce.	
Relativně nízká cena pozemků i daň z nemovitosti.	

Vysoký stupeň napojení obce na dopravní infrastrukturu ČR - automobilem, autobusovou dopravou, železnicí. Blízkost letiště.	
Pravidelně udržované obecní komunikace bez nutnosti zvýšených investic do jejich údržby.	Nutno postupně realizovat rekonstrukce nebo opravy zbývajících částí technické a dopravní infrastruktury
Moderně vybavená mateřská škola s dostačující kapacitou.	
V obci je vybavení pro volnočasové aktivity: ski areál, hokejové a fotbalové hřiště, tělocvična, zahrádkářské kolonie	
Bohatá spolková činnost pro děti a dospělé, významně podporovaná obcí, např.: masopust, pálení čarodějnic, pивní slavnosti, otvírání studánky, karnevaly, plesy, celonoční čtení pro děti, rozsvěcení vánočního stromu, koncerty pod širým nebem aj.	
Nízká kriminalita a výskyt sociálně patologických jevů, absence závažné trestné činnosti, bezpečná lokalita	
Poměrně dobrý vzdělanostní potenciál populace obce.	

Příležitosti	Hrozby
Zkvalitnění služeb pro rekreaci.	
Osvěta k odpovědnému zacházení s životním prostředím.	Bývalá Agro stáčírna pohonných hmot, nebezpečí znečištění spodních vod
	Plánovaný obchvat Žamberku I/11 - znečištění hlukem a prachem
Podpora včelařství	Plánovaný přivaděč R35 intravilanem, zvýšení hluku, prašnosti, otřesy i bezpečnosti –chodník Hejnická, snížení hodnoty nemovitostí a omezení majetkových a uživatelských práv.
	Blízká přítomnost nádraží - znečištění hlukem Blízká přítomnost letiště - příležitostné znečištění

	hlukem
Absence napojení na cyklostezky v regionu.	
	Stárnutí populace – nepříznivý vývoj demografické struktury obyvatel
Zvyšující se počet dětí díky nové bytové výstavbě.	Možný odliv dětí do MŠ v Žamberku.
	Omezování spojů veřejné dopravy
Bezprostřední lokalizace obce v blízkosti velkého města regionálního charakteru (Žamberk - PO III.stupně)	Zhoršení životního prostředí emisemi v topné sezóně dané návratem ke spalování méně kvalitního paliva z ekonomických důvodů
Využití bývalého zemědělského areálu pro služby občanů a pro zvýšení kreditu obce v cestovním ruchu.	
Efektivněji propagovat aktivity v obci	
Nedostatek dostupného bydlení pro některé sociální skupiny (mladé rodiny, osoby zdravotně postižené, senioři...)	

3 Vize a opatření

3.1 Revitalizace areálu bývalého ZD

Opatření:

Objekt revitalizovat po etapách dle finančních možností obce. Do objektu umístit:

- sídlo obecního úřadu se všemi náležitostmi, včetně důstojné víceúčelové společenské místnosti
- služby občanům dle možností (ordinace praktického lékaře, kadeřník,...)
- byty pro mladé rodiny či seniory
- skladové prostory pro potřeby obce a složek

Finanční náklad cca 10 – 12 mil. Kč. Zdroj: obec + dotace

3.2 Rekonstrukce a údržba komunikací

Opatření:

- zásadní rekonstrukce části ulice Hlavní a Sídlištní
- běžná údržba komunikací včetně mostů

Finanční náklad na rekonstrukci cca 5 mil. Kč, údržba z provozních prostředků. Zdroj – obec.

3.3 Místo vhodné pro klidný život a rekreaci

Opatření:

- údržba a modernizace sportovišť v obci
- budování dětských hřišť
- rozšíření a zkvalitnění ubytovacích a restauračních služeb
- zlepšení vzhledu obce
- prezentace obce (internet, Občasník, SMS zprávy či veřejný rozhlas)
- udržitelnost mateřské školy
- péče o seniory
- dopravní obslužnost
- lékařská péče
- sociální služby

Finanční náklad je minimální, jedná se zejména o organizační opatření z části realizovaná ve vizi č.1. Pro sportoviště, hřiště hledat vhodné dotační programy.

Dotazník pro obyvatele

Milí spoluobčané,

naše obec začala v současné době zpracovávat svůj program rozvoje, ve kterém chceme vyjasnit priority rozvoje obce a rozvrhnout jednotlivé rozvojové činnosti na nejbližší roky. Program rozvoje nám umožní lépe využít našich finančních prostředků, je i důležitým podkladem při získávání různých dotací na uskutečnění vybraných rozvojových záměrů. Považujeme za velmi důležité zjistit vaše názory na to, jaká by měla naše obec být a co pro to všichni můžeme udělat.

Obracím se na vás proto s žádostí o vyjádření názoru na otázky uvedené v tomto dotazníku. Výsledky průzkumu poslouží výlučně jako podklad pro zpracování programu rozvoje obce a poskytnuté údaje budou pečlivě vyhodnoceny. O výsledcích budete průběžně informováni – na internetu, na vývěsce i na veřejných projednáních.

Děkuji Vám za spolupráci a projevený zájem.

starosta obce David Silber

za skupinu pro tvorbu PRO Petr Nun

Pokud není uvedeno jinak, označte vždy jen jednu z nabízených odpovědí. Pokud si žádnou nevyberete, formulujte svůj názor do volného prostoru k otázce.

Vybranou odpověď zakroužkovat!!

1. Jak se Vám v obci žije?

- | | |
|-------------------------|-----------------|
| 1. velmi dobře | 4. spíše špatně |
| 2. spíše dobře | 5. velmi špatně |
| 3. ani dobře ani špatně | |

2. Co se Vám na Vaší obci nejvíce líbí? (zatrhněte maximálně 3 možnosti)

1. klidný život
2. dobré mezilidské vztahy
3. příznivé životní prostředí
4. blízkost přírody
5. dostupnost pracovních příležitostí
6. dobrá dopravní dostupnost
7. kulturní a společenský život
8. sportovní vyžití
9. vzhled obce
10. jiné:

3. Co se Vám na Vaší obci nelíbí? (zatrhněte maximálně 3 možnosti)

1. špatné vztahy mezi lidmi
2. nezájem lidí o obec
3. málo kvalitní životní prostředí
4. nedostatek pracovních příležitostí
5. nedostatek či špatná dostupnost obchodů a služeb
6. nedostatečný kulturní a společenský život
7. špatná dostupnost lékaře
8. nevyhovující veřejná doprava
9. nedostatečná bytová výstavba
10. nepořádek v obci
11. špatné podmínky pro podnikání
12. jiné:

4. Jaké služby Vám v obci nejvíce chybí?

5. Pokuste se zhodnotit obec z hlediska níže uvedených podmínek

(v každém řádku zakroužkujte číslici, která odpovídá míře Vaší spokojenosti):

	Velmi spokojen	Spiše spokojen	Spiše nespokojen	Velmi nespokojen	Je mi to lhostejné
1 Bydlení	1	2	3	4	5
2 Školství	1	2	3	4	5
3 Zdravotnictví	1	2	3	4	5
4 Veřejná doprava	1	2	3	4	5
5 Kultura a společenský život	1	2	3	4	5
6 Sportovní vyžití	1	2	3	4	5
7 Životní prostředí	1	2	3	4	5
8 Péče obce o své prostředí	1	2	3	4	5
9 Podmínky pro podnikání	1	2	3	4	5
10 Rozvoj obce	1	2	3	4	5
11 Informovanost o dění v obci	1	2	3	4	5

6. Mezilidské vztahy v obci považujete za:

1. velmi dobré
2. docela dobré
3. ne moc dobré
4. špatné
5. nedovedu posoudit

7. Myslíte si, že obyvatelé obce mají dostatek příležitosti ke vzájemným společenským kontaktům?

1. rozhodně ano
2. spíše ano
3. spíše ne
4. rozhodně ne
5. nedovedu posoudit

8. Sledujete informace o dění v obci na webových stránkách?

1. pravidelně (min. 1 x za týden)
2. občas (cca 1 za měsíc)
3. vůbec
4. nemám internet

9. Jste ochoten/ochotna udělat něco pro rozvoj své obce?

1. rozhodně ano
2. spíše ano
3. spíše ne
4. rozhodně ne
5. nedovedu posoudit

Pokud ano, jak se můžete zapojit?

10. Jak by se měla obec dále rozvíjet? (K 01.01.2014 měla obec 786 obyvatel.)

1. měla by zůstat přibližně stejně velká
2. měla by se postupně rozrůstat na přibližně obyvatel
3. měla by být využita celá kapacita ploch pro výstavbu domů (výsledkem by bylo cca obyvatel v obci)
4. nedovedu posoudit

11. Představte si, že můžete rozhodnout o využití obecních finančních prostředků. Na co byste je přednostně využil/a? (zatrhněte maximálně 3 možnosti)

1. zlepšení podmínek pro podnikání
2. podpora bytové výstavby (dobudování technické infrastruktury a místních komunikací)
3. častější spoje veřejné dopravy
4. zřízení dalších provozoven obchodu a služeb v obci
5. rekonstrukce místních komunikací
6. podpora kulturních, společenských a sportovních aktivit
7. péče o veřejnou zeleň a prostředí v obci
8. opravy památek v obci
9. jiné:

12. Jste?

1. muž
2. žena

13. Váš věk?

1. 15–29 let
2. 30–49 let
3. 50–64 let
4. 65 a více let

14. Vaše vzdělání?

1. základní
2. střední odborné
3. vyšší odborné
4. vysokoškolské
5. střední odborné s maturitou

15. V obci:

1. žiji od narození
2. přistěhoval jsem se v dětství spolu s rodiči
3. přistěhoval jsem se v dospělosti před více než pěti lety
4. přistěhoval jsem se v dospělosti v posledních pěti letech

16. Typ Vaší domácnosti:

1. domácnost bez dětí
2. domácnost s nezaopatřenými dětmi (do 18 let)
3. domácnost s nezaopatřenými dětmi (do 26 let)
4. jiné.....

17. Váš návrh na využití koupeného areálu bývalého ZD:

.....

.....

Vaše další náměty, připomínky, komentáře:

**Děkujeme za vyplnění, dotazníky můžete vrátit na obci
nebo si je vyzvednou zastupitelé 28. 2. 2014**

Výhodnocení dotazníku pro obyvatele

1. Jak se Vám v obci žije?		počet odp.	%
1.	velmi dobře	56	18
2.	dobře	205	68
3.	nedokážu se rozhodnout	15	5
4.	špatně	25	8
5.	velmi špatně	2	1
		303	100%
2. Co se Vám na naší obci nejvíce líbí?		počet odp.	%
1.	klidný život	162	23%
2.	dobré mezilidské vztahy	29	4%
3.	příznivé životní prostředí	90	13%
4.	blízkost přírody	230	32%
5.	dostupnost prac. příležitostí	14	2%
6.	dobrá dopravní dostupnost	56	8%
7.	kulturní a společ. život	39	5%
8.	sportovní vyžití	71	10%
9.	vzhled obce	23	3%
		714	100%
3. Co se Vám na naší obci nelíbí?		počet odp.	%
1.	špatné vztahy mezi lidmi	51	12%
2.	nezájem lidí o obec	84	19%
3.	málo kvalitní životní prostředí	5	1%
4.	nedostatek prac.příležitostí	94	22%
5.	nedostatek či špatná dostupnost obchodů a služeb	91	21%
6.	nedostatečný kulturní a společenský život	15	3%
7.	špatná dostupnost lékaře	16	4%
8.	nevyhovující veřejná doprava	12	3%
9.	nedostatečná bytová výstavba	16	4%
10.	nepořádek v obci	43	10%
11.	špatné podmínky pro podnikání	10	2%
12.	jiné		0%
		437	100%
6. Mezilidské vztahy v obci považujete za:		počet odp.	%
1.	velmi dobré	26	8%
2.	docela dobré	172	56%
3.	ne moc dobré	53	17%
4.	špatné	13	4%
5.	nedovedu posoudit	42	14%
		306	100%
7. Obyvatelé obce mají dostatek příležitostí ke společenským kontaktům?		počet odp.	%
1.	rozhodně ano	50	16%
2.	spíše ano	176	58%
3.	spíše ne	32	10%
4.	rozhodně ne	11	4%
5.	nedovedu posoudit	37	12%
		306	100%

8. Sledujete informace o dění v obci na webových stránkách?	počet odp.	%
1. pravidelně	45	15%
2. občas	138	45%
3. vůbec	75	25%
4. nemám internet	47	15%
	305	100%
9. Jste ochoten něco udělat pro rozvoj obce?	počet odp.	%
1. rozhodně ano	53	18%
2. spíše ano	127	42%
3. spíše ne	42	14%
4. rozhodně ne	7	2%
5. nedovedu posoudit	73	24%
	302	100%
10. Jak by se měla obec dále rozvíjet?	počet odp.	%
1. měla by zůstat stejně velká	157	52%
2. měla by se postupně rozrůstat	44	15%
3. měla by se využít kapacita pro výstavbu domů	34	11%
4. nedovedu posoudit	67	22%
	302	100%
11. Využití obecních finančních prostředků? (max.3 odpovědi)	počet odp.	%
1. zlepšení podmínek pro podnikání	37	5%
2. podpora bytové výstavby,tech.infrastr.,komunikace	90	11%
3. častější spoje veřejné dopravy	34	4%
4. zřízení dalších provozoven obchodu a služeb v obci	100	13%
5. rekonstrukce místních komunikací	168	21%
6. podpora kult., společ. a sport.aktivit	157	20%
7. péče o veř.zeleň a prostředí v obci	163	21%
8. opravy památek v obci	45	6%
9. jiné	0	0%
	794	100%
12. Jste?	počet odp.	%
1. muž	145	48%
2. žena	160	52%
	305	100%
13. Váš věk?	počet odp.	%
1. 15-29 let	43	14%
2. 30-49 let	109	36%
3. 50-64 let	91	30%
4. 64 a více let	62	20%
	305	100%
14. Vaše vzdělání?	počet odp.	%
1. základní	27	9%
2. střední odborné	112	37%
3. střední odborné s maturitou	99	32%
4. vyšší odborné	12	4%
5. vysokoškolské	55	18%
	305	100%
15. V obci žiji:	počet odp.	%
1. od narození	91	30%

2.	přistěhoval jsem se v dětství s rodiči	28	9%
3.	přistěhoval jsem se v dospělosti před více než 5 lety	156	51%
4.	přistěhoval jsem se v dospělosti v posled.5 letech	30	10%
		305	100%

16. Typ Vaší domácnosti:

		počet odp.	%
1.	domácnost bez dětí	157	52%
2.	nezaopatřené děti do 18 let	88	29%
3.	nezaopatřené děti do 26 let	41	14%
4.	jiné....	14	5%
		300	100%

5. Hodnocení podmínek v obci

	1.bydlení		2.školství		3.zdravot.		4.veř.doprava	
	počet odp.	%	počet odp.	%	počet odp.	%	počet odp.	%
velmi spokojen	109	37	37	15	19	8	64	23
spíše spokojen	163	56	140	56	131	52	159	56
sp.nespokojen	15	5	29	12	60	24	31	11
velmi nespok.	3	1	7	3	17	7	6	2
je to lhostejné	1	0	39	15	23	9	23	8
	291		252		250		283	
	5.kul.a spol.život		6.sport.vyžití		7.život.prostředí		8.péče obce o prostř.	
	počet	%	počet odp.	%	počet odp.	%	počet odp.	%
velmi spokojen	56	20	87	31	109	39	41	15
spíše spokojen	159	57	139	50	148	52	159	57
sp.nespokojen	33	12	18	6	18	6	55	20
velmi nespok.	8	3	8	3	4	1	18	6
je to lhostejné	23	8	27	10	3	1	6	2
	279		279		282		279	
	9.pod.pro podnikání		10.rozvoj obce		11.infor.o dění v obci			
	počet odp.	%	počet odp.	%	počet odp.	%		
velmi spokojen	6	2	26	9	68	24		
spíše spokojen	80	30	176	64	153	54		
sp.nespokojen	60	22	58	21	54	19		
velmi nespok.	17	6	8	3	6	2		
je to lhostejné	106	39	9	3	4	1		
	269		277		285			

Dotazník pro podnikatelské subjekty

Vážení podnikatelé

Naše obec začala v současné době zpracovávat svůj program rozvoje, ve kterém chceme vyjasnit priority rozvoje obce a rozvrhnout jednotlivé rozvojové činnosti na nejbližší roky. Strategie nám umožní lépe využít našich finančních prostředků, je i důležitým podkladem při získávání různých dotací na uskutečnění vybraných rozvojových záměrů. Považujeme za velmi důležité zjistit Vaši situaci a Vaše podnikatelské potřeby.

Obracíme se proto na Vás s žádostí o vyjádření názoru na otázky uvedené v tomto dotazníku. Výsledky průzkumu poslouží výlučně jako podklad pro zpracování programu rozvoje obce a poskytnuté údaje budou pečlivě vyhodnoceny. O výsledcích budete průběžně informováni.

Děkujeme Vám za spolupráci a projevený zájem.

Vybranou odpověď –zakroužkovat!!

starosta obce David Šilber

za skupinu pro tvorbu PRO Petr Nun.....

1. Název podniku:

2. Jak dlouho podnik v obci působí:

3. Zaměření činnosti/výroby (stručný popis):

4. Celkový počet zaměstnanců a jeho vývoj (vždy k 1. 1.):

2010: 2011: 2012: 2013: 2014:

4.1 Jaké množství Vašich zaměstnanců je obyvateli obce (stačí odhad):

5. Jaké jsou vaše plány na nejbližších 5 let?

	ano	ne	nevím
5.1 rozšíření výroby / služeb v rámci stávající činnosti	1	2	3
5.2 rozšíření výroby / služeb do jiné činnosti	1	2	3
5.3 rozšíření působnosti firmy do dalších míst mimo obec	1	2	3
5.4 rekonstruovat současné objekty či zařízení	1	2	3
5.5 zahájit výstavbu nových objektů či zařízení	1	2	3
5.6 koupit další nemovitost	1	2	3
5.7 pronajmout další nemovitost	1	2	3
5.8 přemístit firmu mimo obec	1	2	3
5.9 odprodat nepotřebné nemovitosti	1	2	3

6. Předpokládáte, že budete v budoucnosti nabírat nové zaměstnance?

1. ano
2. ne
3. nedovedu posoudit

7. Co pokládáte za největší překážky rozvoje Vašeho podniku (zvolte max. 3 možnosti)?

- | | |
|-----------------------------------|---|
| 1. obtížné získávání úvěrů | 6. nedostatek kvalifikovaných pracovníků |
| 2. vysoké zadlužení | 7. druhotná platební neschopnost |
| 3. silná konkurence | 8. administrativní bariéry |
| 4. pokles poptávky | 9. špatné napojení na technickou infrastrukturu |
| 5. špatná dopravní infrastruktura | 10. jiné..... |

8. Můžete nabídnout zájemcům volné plochy a objekty v areálu podniku?

8.1 ano ne

Pokud ANO, jaké.....

9. Je pro Váš podnik důležitá nebo zajímavá spolupráce s obcí?

9.1 ano ne

9.2 Pokud ANO, co očekáváte od obce, příp. co v současnosti nejvíce postrádáte?

9.3 Pokud ANO, co můžete Vy nabídnout obci?

9.4 Pokud NE, z jakého důvodu?.....

10. Jaké investiční či neinvestiční akce by měla obec v nejbližší době z hlediska rozvoje vašeho podnikání uskutečnit?

Vaše další náměty, připomínky, komentáře:

Děkujeme za vyplnění, dotazníky můžete vrátet na obci nebo si je vyzvednou opět zastupitelé 28. 2. 2014

Dotazník: Podnikatelé - Vyhodnocení

Podnikatelé: 22 ks – rozneseno, staženo – 8 ks

Otázka č.	Znění otázky	odpovědi
4.	Počet zaměstnanců 2010-2011-2012-2013-2014	42-41-41-42-41
4.1	Zaměstnanci z obce u subjektů	3 jen 1,23 % z celk. počtu
5.1	Rozšíření výroby-stáv.činnosti	ANO-7,NEVÍM-1
5.2	Rozšíření výroby-do jiné činnosti	ANO-2,NE-2,NEVÍM-4
5.3	Rozšíření firmy do jiné obce	ANO-1,NE-4,NEVÍM-3
5.4	Rekonstrukce firmy	ANO-5,NE-1,NEVÍM-2
5.5	Výstavba nových objektů	ANO-3,NE-3,NEVÍM-2
5.6	Koupě nového objektu	ANO-0,NE-4,NEVÍM-4
5.7	Pronájem další nemovitosti	ANO-1,NEVÍM-7
5.8	Přemístit firmu mimo obec	ANO-0,NE-4,NEVÍM-4
5.9	Odprodat nepotřebné nemovitosti	NE-5,NEVÍM-3
6.	Budete v budoucnu nabírat zaměstnance	ANO-5,NE-1,NEVÍM-2
7.	Největší překážky rozvoje firmy	1-silná konkurence ----- 4 2-nedostatek kvalifikovaných pracovníků-----4 3-administrativní bariéry-3 4-pokles poptávky -----1 5-špatná infrastruktura -- 1
8.	Můžete zájemcům nabídnout volné plochy	NE-8
9.	Je pro vás důležitá spolupráce s obcí?	ANO-6,NE-2

10.	Co očekáváte od obce	1-reklam plochy, stav příjezdových komunikací, objednávky, pozemky na rozšíření
11.	Co nabízíte obci	Celoroční prodej ryb a povolenky, podnikání pro občany po celé ČR, údržbu vozidel, autor.statik, modernizace, levnější materiál
12.	Jaké invest. akce by měla obec udělat pro rozvoj podnikání	Územní plán při rozšiřování firem, oprav komunikací, propagace

Dotazník pro místní zájmové organizace

Naše obec začala v současné době zpracovávat svůj program rozvoje, ve kterém chceme vyjasnit priority rozvoje obce a rozvrhnout jednotlivé rozvojové činnosti na nejbližší roky.

Místní zájmové organizace (spolky) jsou důležitou součástí života obce. Považujeme za velmi důležité zjistit názory zástupců těchto organizací působících v obci na podmínky, jaká by měla obec být a co pro to všichni můžeme udělat.

Proto se na Vás obracím s žádostí o vyjádření názoru na otázky uvedené v tomto dotazníku. Výsledky průzkumu poslouží výlučně jako podklad pro zpracování programu rozvoje obce a poskytnuté údaje budou pečlivě vyhodnoceny. O výsledcích budete průběžně informováni.

Děkujeme Vám za spolupráci a projevený zájem.

starosta obce David Šilber

za skupinu pro tvorbu PRO Petr Nun

Vybranou odpověď –zakroužkovat!!

1. Název organizace:

2. Členská základna v obci

2.1 Počet členů celkem k 1. 1. 2014: z toho do 18 let

2.2 Jaký je vývoj počtu Vašich členů v posledních letech (roste, klesá, je stabilní)? Čím je to způsobeno?

3. Hlavní uskutečňované aktivity:

4. Jaké jsou v obci podmínky pro činnost Vaší organizace?

5. Jak hodnotíte spolupráci s obcí?

6. Co očekáváte od obce pro podporu Vaší činnosti?

7. Co v současnosti v obci pro Vaše fungování a rozvoj Vaší činnosti nejvíce postrádáte?

8. Jaké investiční či neinvestiční akce by měla obec v nejbližší době z hlediska podpory vaší činnosti uskutečnit?

9. Co můžete obci nabídnout?

10. Jaké akce plánujete v roce 2014

Název	Přibližný termín	*

* Křížkem označte akce pořádané pro veřejnost.

Vaše další náměty, připomínky, komentáře:

Děkujeme za vyplnění, dotazníky můžete vrátet na obci nebo si je vyzvednou opět zastupitelé 28. 2. 2014

Dotazník: Organizace – Vyhodnocení

Otázka č.	Název-popis	odpověď	
2.	Počet členů	199	
	Do 18 let	45	
3.	Vývoj počtu členů-rosté Vývoj počtu členů-stabilní Vývoj počtu členů-klesá	1 3 0	
3.	Začleněno do soutěží nebo jiných st.organizací Dobrovolná činnost	3 1	
4.	Podmínky v obci-dobré nadstandartní	3 1	
5.	Spolupráce s obcí-dobré	4	
6.	Co čekáte za podporu od obce	Finanční, zázemí	
7.	Co nejvíce postrádáte	Oddíl mládeže Lepší komunikaci nevyjádřili	1 1 2
8.	Jaké investiční akce by obec měla pro fungování oddílu provést	Vylepšit areál SDH-zásahové vozidlo Střecha nad kabinami Nevyjádřili požadavek	1 1 1 1
9.	Co můžete nabídnout obci	Kulturní akce Pomoc na akcích obce	1 3
10.	Jaké akce chystáte-2014	Počet 16	